

# **HENKILÖSTÖTILINPÄÄTÖS 2008**

**Koonneet:**

**Päivi Hakulinen**

**Seppo Vaalavuo**

# SISÄLLYSLUETTELO

1. Johdanto .....	4
2. Tehokas TUKES .....	4
Henkilöstömäärä .....	4
Keski-ikä .....	5
Vaihtuvuus .....	6
Työaika .....	6
3. Osaava ja oppiva TUKES .....	7
Osaaminen ja sen kehittyminen .....	7
Koulutus ja sen kustannukset .....	8
4. Hyvinvoiva TUKES.....	8
Sairauspoissaolot.....	8
Työterveyshuollon kustannukset.....	9
Liikunnan ja muun virkistystoiminnan menot.....	10
Palkkaussasiat.....	10
5. TILASTOT.....	11
Henkilötyövuodet (HTV) .....	11
Henkilöstön määrä vuoden lopussa.....	11
Naisten ja miesten lukumäärät sekä suhteelliset osuudet yksiköittäin vuoden 2008 lopussa.....	11
Vakinaisessa ja määräaikaisessa palvelussuhteessa vuoden lopussa .....	12
Naisten ja miesten lukumäärä sekä suhteelliset osuudet vuoden lopussa .....	12
Naisten ja miesten ikärakenne .....	13
Ikärakenne yksiköittäin.....	13
Keski-ikä .....	14
Johto, ryhmänvetäjät ja muu henkilöstö sukupuolen mukaan.....	14
Vaativuusluokkien tarkistukset.....	14
Saldoylijäämä (ns. harmaat työtunnit).....	15
Henkilöstön koulutustaso .....	15
Työnantajan kustantama koulutus koulutuspäivinä.....	16
Osallistuminen koulutukseen yksiköittäin.....	16
Henkilöstökoulutukseen osallistuminen sukupuolen mukaan .....	16
Koulutuspäivien jakautuminen sukupuolen mukaan .....	17
Sairauspoissaolot, sisältää työtapaturmat.....	17
Sairauspoissaolot yksiköittäin .....	17
Sairauspäivien jakautuminen keston mukaan.....	18
Sairaustapausten jakautuminen keston mukaan .....	18
Sairaustapaukset yksiköittäin.....	18
Vaihtuvuus .....	19
Henkilöstöpalvelujen kulut .....	20

Henkilöstömäärä ja keskipalkka palkkaryhmittäin 31.12.2008.....	20
Henkilökohtaisen palkan suhteellinen osuus tehtäväpalkasta palkkaryhmittäin .....	20
Henkilöstön jakautuminen vaativuusluokkiin.....	21
Palkat ja palkkiot sivukuluineen .....	21

# TURVATEKNIIKAN KESKUS

Helsinki 12.6.2009

## HENKILÖTILINPÄÄTÖS 2008

### 1. Johdanto

Henkilöstötilinpäätös kuvaa henkilöstövoimavaroja ja niissä kauden aikana tapahtuneita muutoksia. Mukana on henkilöstön määrään ja rakenteeseen liittyvää tarkastelua sekä tietoja henkilöstön osaamisesta, terveydentilasta ja hyvinvoinnista. Taulukot ja tunnusluvut on säilytetty entisellään, jotta vertailukelpoisuus edellisiin vuosiin säilyisi.

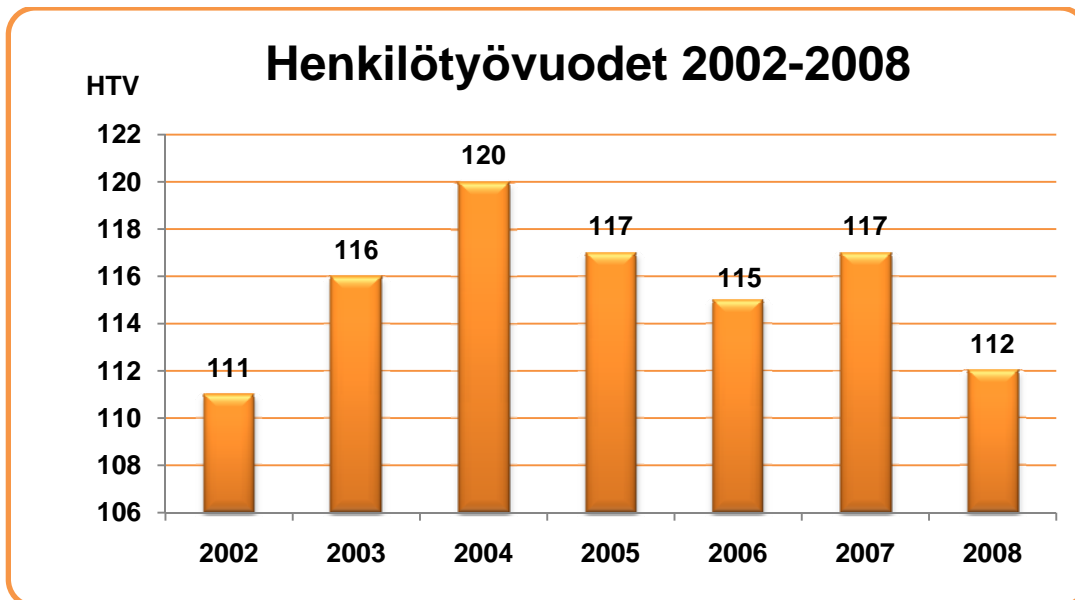
Henkilöstötilinpäätöksen rakenne vastaa henkilöstöstrategian jaotusta: Tehokas TUKES - Osaava ja Oppiva TUKES - Hyvinvoiva TUKES.

Henkilöstötilinpäätös perustuu pääosin Fortime -henkilöstötietojärjestelmän tietoihin. Lisäksi on hyödynnetty taloushallinnon tietojärjestelmiä, koulutusrekisterin tietoja sekä työterveyshuollon raportteja. Valtion vertailutietoja vuodelta 2008 ei ole vielä käytössä.

### 2. Tehokas TUKES

#### Henkilöstömäärä

Tukesin henkilöstömäärä vuoden 2008 lopussa oli 113 henkilöä (vuonna 2007 oli 120 henkilöä). Miehiä henkilömäärästä vuoden lopussa oli 51 % ja naisia 49 %. Miesten osuus henkilöstömäärässä on hiukan vähentynyt edellisestä vuodesta. Vuoden aikana Tukesissa työskenteli yhteensä 132 henkilöä. Henkilötyövuosia kertyi yhteensä 112 (vuonna 2007 117).



Kuvio 1. Henkilötyövuodet

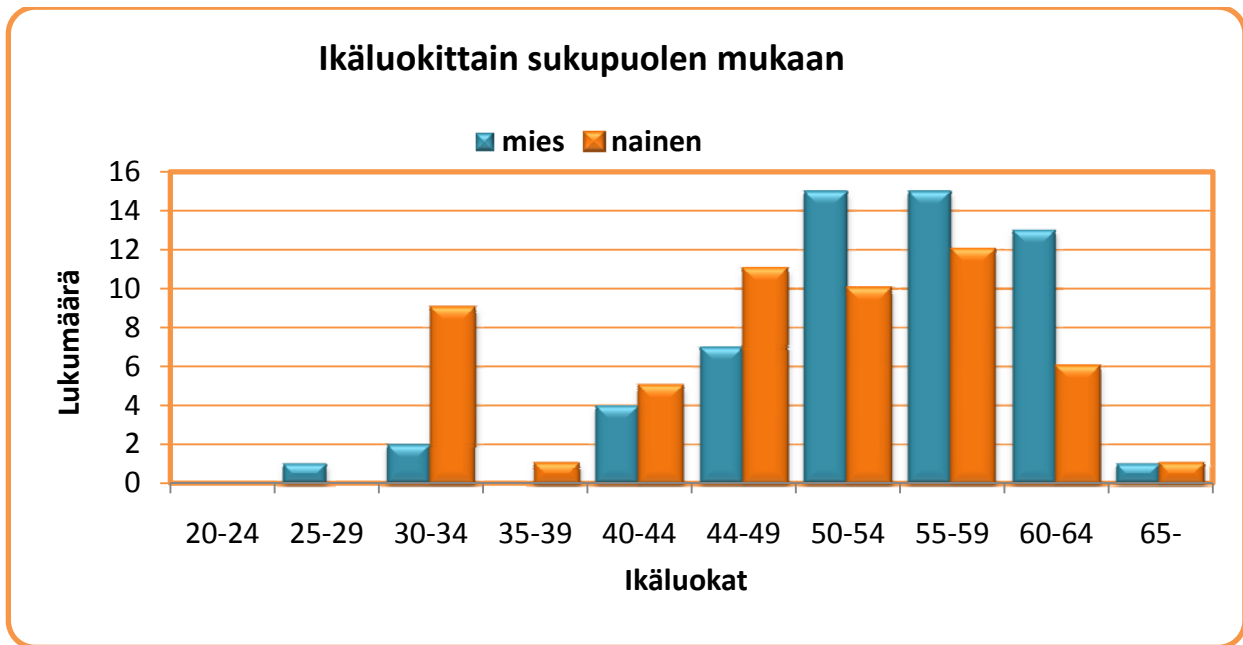
Vuoden lopussa virkasuhteisia henkilöitä oli 111, joista osa-aikaisia 9. Työsuhteisia henkilöitä oli 2. Määräaikaisia henkilöitä vuoden lopussa oli 6 eli 5,3 % henkilöstöstä.

## Keski-ikä

Tukesin henkilöstön keski-ikä on 51 vuotta. Naisten keski-ikä on 49 vuotta ja miesten vastaavasti 53 vuotta. Naisilla suurin ikäluokka on 55—59 vuotiaat. Miehillä 50—54 ja 55—59 vuotiaat ovat suurimmat ikäluokat.



Kuvio 2. Keski-ikä yksiköittäin



Kuvio 3. Henkilökunnan jakautuminen ikäluokittain sukupuolen mukaan

## Vaihtuvuus

Vuoden 2008 aikana Tukesiin rekrytoitiin 16 henkilöä mukaan luettuna määräaikaiset sekä kesätyöntekijät. Vakituiseen palvelussuhteeseen nimitettiin neljä henkilöä. Eläkkeelle jäi vuoden aikana neljä tukeslaista. Toisen työnantajan palvelukseen (lähtövaihtuvuus) siirtyi seitsemän henkilöä. Luonnollinen poistuma eli toisen työnantajan, eläkkeelle siirtyneiden ja kuolleiden henkilöiden määrä oli 12 henkilöä.

## Työaika

Säännöllinen vuosityöaika työpäivinä vuonna 2008 oli 249 päivää. Kun tästä vähennetään keskimääräiset lomat 40 päivää ja keskimääräiset sairauslomat 8 päivää jää keskimääräiseksi tehdyksi työajaksi 201 työpäivää.

Työaika jakautuu toiminnoittain seuraavasti:

- valvontatoiminta 33 %,
- kehittäminen ja tutkimustoiminta 13 %,
- viestintä 6 %,
- tulosalueita tukeva toiminta 31 % ja
- poissaolot 18 %.

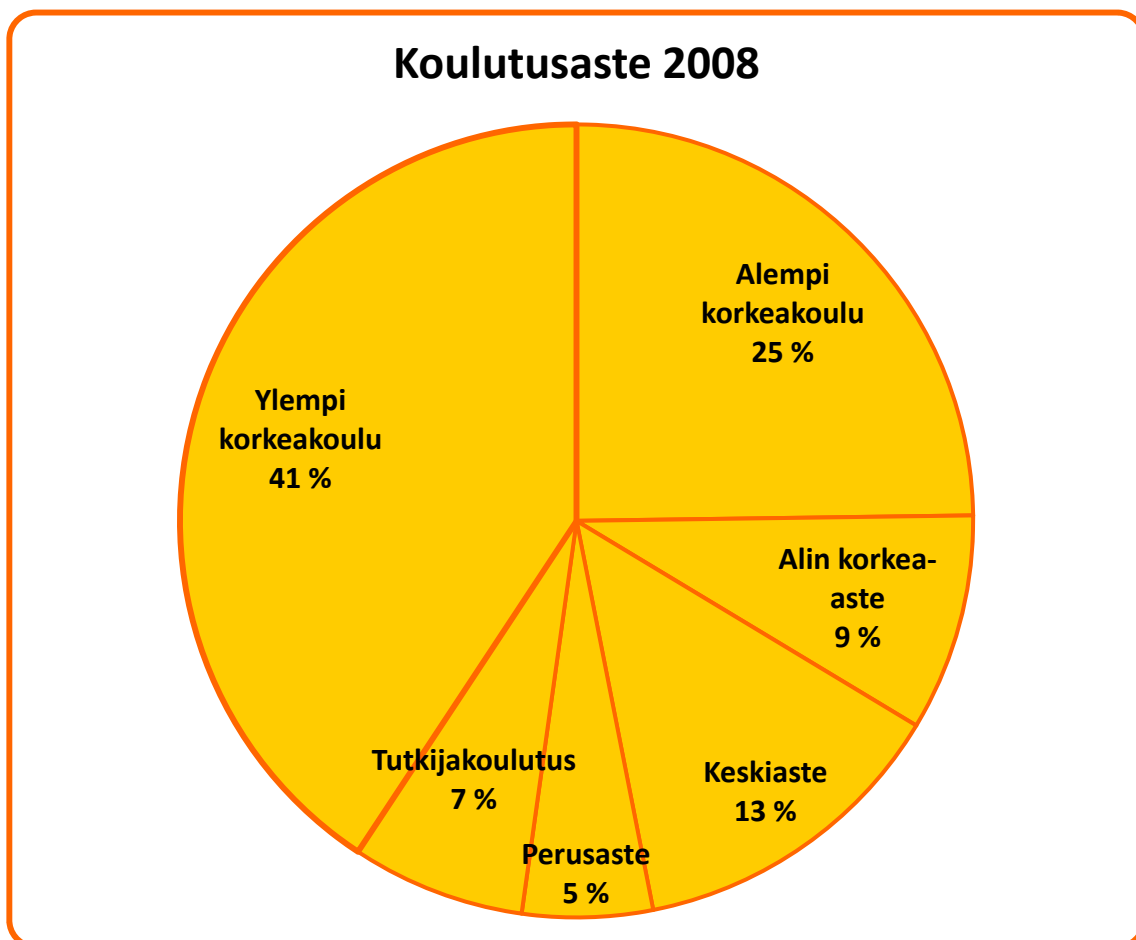
Työajan jakautuminen on sama kuin edellisenäkin vuonna.

Saldoylijäämiä (ns. harmaita työtunteja), joita ei korvata rahana, ylityövapaana eikä saldovapaana, kertyi kaiken kaikkiaan 261 päivää eli 2,3 päivää henkilötyövuotta kohti. Saldoylijäämä on laskenut edellisestä vuodesta 24 %. Tavoitteena on, että saldoylijäämää ei ole yhtään.

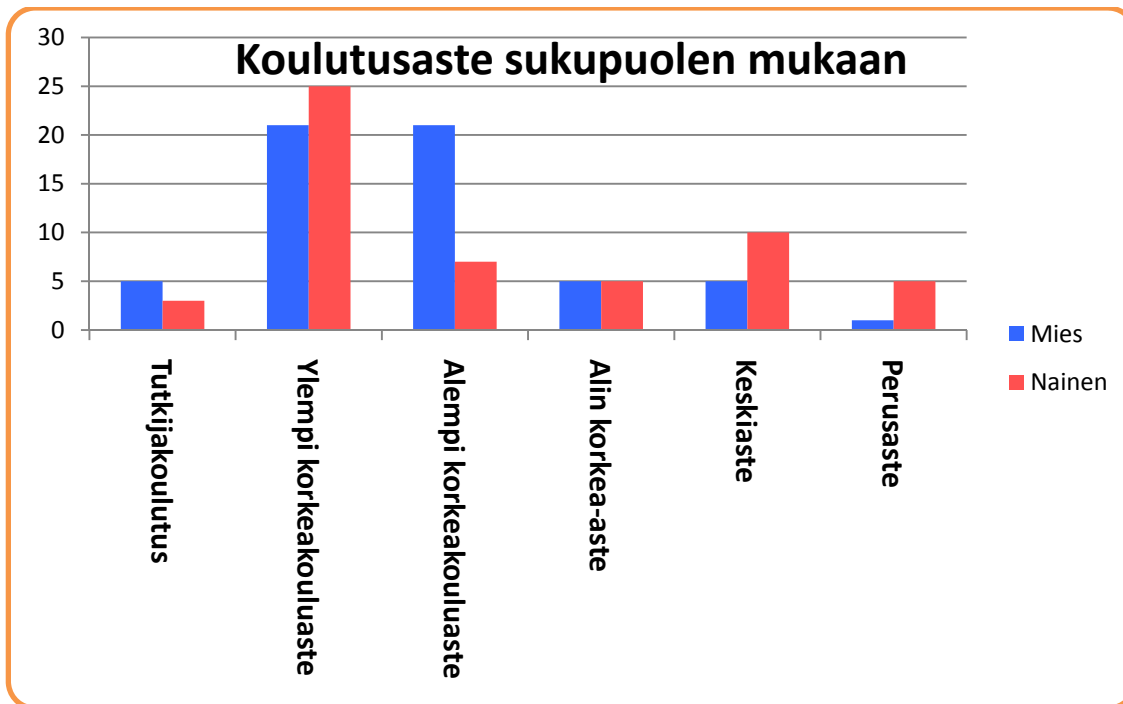
### 3. Osaava ja oppiva TUKES

#### Osaaminen ja sen kehittyminen

Henkilöstön koulutusjakauma ei ole muuttunut merkittävästi edellisistä vuosista. Henkilöstä 73 % (edellisenä vuonna 71 %) on suorittanut korkeakoulututkinnon joko tieteellisessä korkeakoulussa tai ammattikorkeakoulussa. Alimman korkea-asteen ja keskiasteen tutkinnon suorittaneisiin (22 %) kuuluvat mm. merkonomit, merkantit sekä teknikot.



Kuvio 4. Koulutusaste



Kuvio 5. Koulutusaste sukupuolen mukaan.

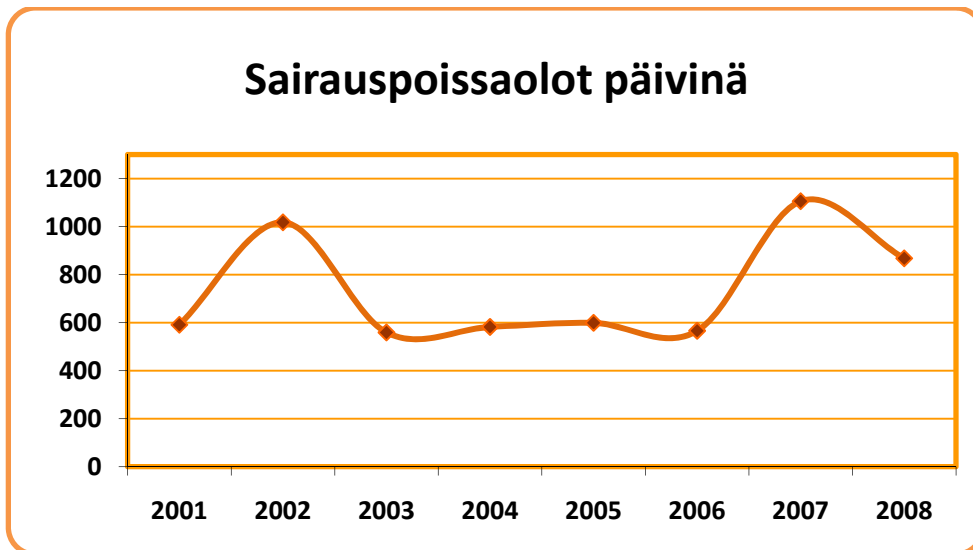
## Koulutus ja sen kustannukset

Tukeslaisista 112 henkilöä (85 %) osallistui työnantajan kustantamaan koulutukseen vuoden aikana ja koulutuspäiviä kertyi yhteensä 867. Koulutukseen osallistuneet käyttivät keskimäärin 7,7 päivää osaamisensa kehittämiseen. Eniten koulutuspäiviä käytettiin kielikoulutukseen (333 päivää) sekä IT-koulutukseen (308 päivää). Kolmanneksi eniten päiviä käytettiin ammattikoulutukseen (166 päivää). Miehet olivat hieman naisia aktiivisempia osaamisen kehittämisessä. Naisista 83 % osallistui koulutukseen, kun taas miesten vastaava osuus oli 87 %. Koulutukseen käytettiin noin 8 koulutuspäivää henkilötyövuotta kohden eli noin 3 % työajasta. Koulutuspalveluja ostettiin vähemmän kuin edellisellä vuonna.

## 4. Hyvinvoiva TUKES

### Sairauspoissaolot

Sairauspäiviä vuonna 2008 oli yhteensä 868. Sairauspäivien määrä on laskenut edelliseen vuoteen verrattuna jolloin sairauspoissaoloja oli 1106 päivää.



Kuvio 6. Sairauspoissaolot



Kuvio 7. Sairauspoissaolot yksiköittäin

Lyhyitä 1–3 päivää kestäviä sairauspoissaolotapauksia oli 153 kun kaikkiaan tapauksia oli yhteensä 196. Sairauspäiviä sairaana ollutta henkilöä kohti oli 11 päivää. Luku on hieman pienempi kuin edellisenä vuonna (14 päivää vuonna 2007). Terveinä koko vuoden henkilöstöstä oli 38 % (44 % vuonna 2007). Sairaustapaukset kestivät keskimäärin neljä päivää (vuonna 2007 kuusi päivää).

## Työterveyshuollon kustannukset

Työterveyshuollon menot olivat noin 64 000 euroa (vuonna 2007 65 000 euroa), mikä on noin 570 euroa henkilötyövuotta kohti. Menosta ei ole vähennetty työterveyshuollon kustannuksista saatavaa KELAn korvausta. Tukes hankkii työterveyshuollon palvelut Suomen Terveystalo Työterveys Oy:ltä ja näihin palveluihin kuuluu sairaanhoito ja ennaltaehkäisevä työterveyshuolto.

## Liikunnan ja muun virkistystoiminnan menot

Virkistystoiminnan menot olivat yhteensä noin 7000 euroa (11 000 euroa vuonna 2007), joka on noin 64 euroa (90 euroa vuonna 2007) henkilötyövuotta kohti. Virkistystoiminta sisältää panostukset liikuntaan ja kulttuuriin. Virkistystoimintaa järjestää pääasiallisesti ns. HYVIS -ryhmä. Erilaisiin virkistystoiminnan aktiviteetteihin osallistui vuoden aikana noin 100 tukeslaista, joka on sama määrä kuin edellisenäkin vuonna.

## Palkkausasiat

Tukesin maksamat palkat ja palkkiot sivukuluineen olivat noin 6,2 miljoonaa euroa, joka on noin 55 000 euroa henkilötyövuotta kohti. Muutos (henkilötyövuodet otettuna huomioon) edelliseen vuoteen verrattuna on noin + 6 prosenttia.

1.3.2008 toteutettiin Tukesin palkkausjärjestelmän mukaiset henkilökohtaiseen suoriutumiseen perustuvat palkantarkistukset, joita maksettiin noin puolelle henkilökunnasta. Virkaehtosopimuksen mukaiset palkantarkistukset toteutettiin 1.10.2008 lukien. Tulostavoitteiden saavuttamisen vuoksi Tukes maksoi joulukuussa henkilöstölle tulospalkkiota. Tukesin johtamisjärjestelmän mukaiset tulos- ja kehityskeskustelut on käyty koko henkilökunnan kanssa.

## 5. TILASTOT

### Henkilötyövuodet (HTV)

Vuosi / yksikkö	2004	2005	2006	2007	2008
Laitosvalvonta	47	46	43	42	41
Tuote- ja laitteistovalvonta	39	39	41	45	43
Tuki- ja kehityspalvelut*	34	32	31	30	28
<b>Yhteensä</b>	<b>120</b>	<b>117</b>	<b>115</b>	<b>117</b>	<b>112</b>

- Tuki- ja kehityspalvelut sisältää ylijohtajan ja viestinnän

### Henkilöstön määrä vuoden lopussa

Vuosi / yksikkö	2004	2005	2006	2007	2008
Laitosvalvonta	48	49	43	45	43
Tuote- ja laitteistovalvonta	40	39	45	45	43
Tuki- ja kehityspalvelut	34	31	33	30	27
<b>Yhteensä</b>	<b>122</b>	<b>119</b>	<b>121</b>	<b>120</b>	<b>113</b>

Vuoden 2008 aikana Tukesissa työskenteli yhteensä 132 henkilöä  
(133 henkilöä vuonna 2007).

### Naisten ja miesten lukumäärät sekä suhteelliset osuudet yksiköittäin vuoden 2008 lopussa

Yksikkö / sukupuoli	Naiset	%	Miehet	%
Laitosvalvonta	18	33	24	41
Tuote- ja laitteistovalvonta	18	33	25	43
Tuki- ja kehityspalvelut	19	34	9	16
<b>Yhteensä</b>	<b>55</b>	<b>100</b>	<b>58</b>	<b>100</b>

Vakinaisessa ja määräaikaisessa palvelussuhteessa vuoden lopussa

Palvelussuhde	2005	2006	2007	2008
Virkasuhteiset:				
- vakinaiset	112	111	111	106
- määräaikaiset	3	5	5	5
<b>Virkasuhteiset yhteensä</b>	<b>115</b>	<b>116</b>	<b>116</b>	<b>111</b>
Työsuhteiset				
- vakinaiset	1	1	1	1
- määräaikaiset	3	4	3	1
<b>Työsuhteiset yhteensä</b>	<b>4</b>	<b>5</b>	<b>4</b>	<b>2</b>
<b>Vakinaiset ja määräaikaiset yhteensä</b>	<b>119</b>	<b>121</b>	<b>120</b>	<b>113</b>
Vakinaiset %	95	93	93	95
Määräaikaiset %	5	7	7	5
Yhteensä %	100	100	100	100

Naisten ja miesten lukumäärä sekä suhteelliset osuudet vuoden lopussa

Vuodet	Naiset	%	Miehet	%
2004	52	43	70	57
2005	50	42	69	58
2006	53	44	68	56
2007	54	45	66	55
2008	55	49	58	51
Valtio 2008	59955	50	60977	50

## Naisten ja miesten ikärakenne

Ikä	Nainen	%	Mies	%	Kaikki	%
20–24	0	0	0	0	0	0
25–29	0	0	1	2	1	1
30–34	9	16	2	3	11	10
35–39	1	2	0	0	1	1
40–44	5	9	4	7	9	8
44–49	11	20	7	12	18	16
50–54	10	18	15	26	25	22
55–59	12	22	15	26	27	24
60–64	6	11	13	22	19	17
65-	1	2	1	2	2	2
<b>Yhteensä</b>	<b>55</b>	100	<b>58</b>	100	<b>113</b>	100
<b>Keski-ikä</b>	<b>49</b>		<b>53</b>		<b>51</b>	

## Ikärakenne yksiköittäin

Ikä	Laitosvalvonta	Tuote- ja laitteistovalvonta	Tuki- ja kehityspalvelut
0 - 24	-	-	-
25 - 29	-	1	-
30 - 34	5	4	2
35 - 39	-	1	-
40 - 44	3	3	3
45 - 49	6	7	5
50 - 54	8	10	7
55 - 59	12	8	7
60 - 65	8	9	4
Yhteensä	42	43	28
<b>Keski-ikä</b>	<b>51</b>	<b>51</b>	<b>51</b>

## Keski-ikä

	2004	2005	2006	2007	2008	Valtio 2008
Keski-ikä vuotta	48	49	49	50	51	44

## Johto, ryhmänvetäjät ja muu henkilöstö sukupuolen mukaan

	Naiset		Miehet		Yhteensä	
	lkm	%	lkm	%	lkm	%
Johto	1	2	3	5	4	4
Ryhmänvetäjät	4	7	8	14	12	11
Muu henkilöstö	50	91	47	81	97	86
<b>Yhteensä</b>	<b>55</b>	<b>100</b>	<b>58</b>	<b>100</b>	<b>113</b>	<b>100</b>

## Vaativuusluokkien tarkistukset

Vuosi	Naiset	%	Miehet	%	Yhteensä	%
2002	2	4	2	3	4	4
2003	2	4	0	0	2	2
2004	2	4	7	10	9	8
2005	6	13	4	7	10	9
2006	2	4	1	2	3	3
2007	3	6	1	2	4	4
2008	8	16	7	13	15	15
<b>Yhteensä</b>	<b>25</b>		<b>22</b>		<b>47</b>	

Yhteensä vaativuusluokissa vuoden 2008 lopussa oli 101 tukekslaista; 49 naista ja 52 miestä.

Saldoylijäämä (ns. harmaat työtunnit), joka on säännöllisen työajan ylittävä työaika, mitä ei ole korvattu rahana, ylityövapaana eikä saldovapaana

	2007		2008	
	päivää	pv/htv	päivää	pv/htv
Laitosvalvonta	102	2,4	55	1,3
Tuote- ja laitteistovalvonta	47	1	43	1
Tuki- ja kehityspalvelut	192	6,4	163	5,8
<b>Yhteensä</b>	<b>341</b>	<b>2,9</b>	<b>261</b>	<b>2,3</b>

## Henkilöstön koulutustaso

	tohtori lisensiaatti	diplomi- insinööri	opisto- insinööri	muu korkea- koulu	ammatti- korkea- koulu	opisto tai keskiaste	perusaste	yhteensä
2005	8	29	22	16	8	29	7	119
2006	7	31	24	19	8	25	7	121
2007	7	34	22	14	8	28	7	120
2008	8	35	20	11	8	25	6	113

## Työnantajan kustantama koulutus koulutuspäivinä

	2003	2004	2005	2006	2007	2008
Ammattikoulutus *	642	235	237	381	311	166
Kielikoulutus	417	428	335	313	330	333
IT -osaaminen	98	62	96	62	139	308
Viestintäosaaminen	49	16	20	20	22	11
Laatuosaaminen	84	41	118	75	9	4
Muu koulutus	114	99	52	27	9	45
<b>Yhteensä</b>	<b>1404</b>	<b>881</b>	<b>858</b>	<b>878</b>	<b>820</b>	<b>867</b>

\* sisältää turvallisuusteknillisen, taloudellisen, normatiivisen ja hallinnollisen koulutuksen sekä johtamiskoulutuksen

## Osallistuminen koulutukseen yksiköittäin

Yksikkö	Osallistumis- % yksikön henkilöistä	Koulutuspäiviä	Koulutuspäiviä/ osall. henkilö
Laitosvalvonta	98	369	8,6
Tuote- ja laitteistovalvonta	91	247	5,7
Tuki- ja kehityspalvelut	97	251	9,3
<b>Keskiarvo</b>	<b>95</b>	<b>867</b>	<b>7,7</b>

## Henkilöstökoulutukseen osallistuminen sukupuolen mukaan

Koulutukseen osallistui	Naiset	%	Miehet	%	Yhteensä	%
	<b>52</b>	<b>83</b>	<b>60</b>	<b>87</b>	<b>112</b>	<b>85</b>

Työntekijöitä vuoden 2008 aikana oli Tukesissa yhteensä 132.

## Koulutuspäivien jakautuminen sukupuolen mukaan

	Naiset		Miehet		Yhteensä
	Päivää	%	Päivää	%	Päivää
Koulutuspäiviä	<b>479</b>	55	<b>388</b>	45	<b>867</b>

## Sairauspoissaolot, sisältää työtapaturmat

Vuosi	Sairauspoissaolot päivää	Sairauspäivää/HTV	Valtio
			Sairauspäivää/HTV
2001	591	5,3	8,1
2002	1018	9,2	8,8
2003	559	4,8	8,7
2004	582	4,8	8,8
2005	599	5,1	8,8
2006	566	4,9	-
2007	1106	9,5	-
2008	868	7,9	9,0

## Sairauspoissaolot yksiköittäin

	Sairauspäivät			Sairauspäivät/yksikön HTV		
	2006	2007	2008	2006	2007	2008
	Laitosvalvonta	190	430	414	4,4	10,2
Tuote- ja laitteistovalvonta	252	464	342	6,1	10,5	8,0
Tuki- ja kehityspalvelut	124	212	112	4	7,1	4,0
<b>Yhteensä</b>	<b>566</b>	<b>1106</b>	<b>868</b>	<b>4,9</b>	<b>9,5</b>	<b>7,8</b>

## Sairauspäivien jakautuminen keston mukaan

Sairausajan kesto	2007		2008	
	Päivää	%	Päivää	%
1	82	7	73	8
2 - 3	160	14	193	22
4 - 10	120	11	154	18
11 - 60	507	46	327	38
yli 60	237	21	121	14
<b>Yhteensä</b>	<b>1106</b>	<b>100</b>	<b>868</b>	<b>100</b>

## Sairaustapausten jakautuminen keston mukaan

Sairausajan kesto	2007		2008	
	Tapausta	%	Tapausta	%
1	82	44	73	37
2 - 3	70	38	80	41
4 - 10	17	9	29	15
11 - 60	13	7	12	6
yli 60	3	2	2	1
<b>Yhteensä</b>	<b>185</b>	<b>100</b>	<b>196</b>	<b>100</b>

## Sairaustapaukset yksiköittäin

Yksikkö	Sairaustapausten lukumäärä		Sairaustapausta/HTV	
	2007	2008	2007	2008
Laitosvalvonta	71	70	1,7	1,7
Tuote- ja laitteistovalvonta	88	100	2	2,3
Tuki- ja kehityspalvelut	26	26	0,9	0,9
<b>Yhteensä</b>	<b>185</b>	<b>196</b>	<b>1,6</b>	<b>1,8</b>

## Vaihtuvuus

Lähtövaihtuvuudella tarkoitetaan toisen palvelukseen siirtyneitä.

Kokonaispoistumalla (luonnollinen poistuma) tarkoitetaan toisen palvelukseen ja eläkkeelle siirtyneitä sekä kuolleita.

Tulovaihtuvuudella tarkoitetaan vuoden aikana Tukesiin tulleita. Mukana ei ole lyhyet (alle 6 kuukautta) palvelussuhteet.

Vaihtuvuusluvuissa ei oteta huomioon alle 3 kk:n pituisia palvelussuhteista.

Vuosi	2003	2004	2005	2006	2007	2008
Lähtövaihtuvuus	5	8	5	3	4	6
Lähtövaihtuvuus hlöä/htv %	4,3	6,4	4,1	2,5	3,4	5,4
Kokonaispoistuma	9	15	15	8	6	13
Kokonaispoistuma hlöä/htv %	7,8	12	12	6,7	5,1	11,6
Eläkkeelle siirtyneet	1	3	1	1	0	4
Eläkkeelle siirtyneet/htv %	0,9	2,4	0,8	0,9	0	3,6
Tulovaihtuvuus	16	12	7	6	8	7
Tulovaihtuvuus/htv %	13,8	9,6	5,7	5,2	6,8	6,3

## Eläkkeelle siirtyminen

Oletettu eläkkeelle siirtymisikä on 65 vuotta.

Eläkkeelle siirtymisvuosi	Eläkkeelle siirtyvien määrä
2009	3
2010	4
2011	3
2012	4
2013	6
2014	3
2015	7

## Henkilöstöpalvelujen kulut

	2003	2004	2005	2006	2007	2008
Koulutuspalvelut	333 549	291 063	256 524	541 753	185 579	155 302
Työterveyspalvelut	56 928	28 202	46 747	54 745	65 410	64 048
Virkistyspalvelut	5 390	5 683	5 095	10 694	11 340	7 186
<b>Henkilöstöpalvelut yhteensä</b>	<b>395 867</b>	<b>395 867</b>	<b>308 366</b>	<b>307 192</b>	<b>262 329</b>	<b>226 536</b>
	€/htv	€/htv	€/htv	€/htv	€/htv	€/htv
Koulutuspalvelut/htv	2875	2426	2193	2102	1586	1387
Työterveyspalvelut/htv	491	235	400	476	559	572
Virkistyspalvelut/htv	46	47	44	93	97	64
<b>Henkilöstöpalvelut yhteensä/htv</b>	<b>3412</b>	<b>2708</b>	<b>2637</b>	<b>2671</b>	<b>2242</b>	<b>2 023</b>

## Henkilöstömäärä ja keskipalkka palkkaryhmittäin 31.12.2008

Palkka-ryhmä	Tehtäväpalkka 31.12.2008	Palkka-ryhmässä henkilöitä 31.12.2008	Keskipalkka 31.12.2008	Keskipalkka 31.12.2007	Keskipalkka 31.12.2006
102	1479,13	*	*	*	*
103	1606,19	7	2113	2111	2034
104	1759,56	10	2298	2343	2259
105	1934,49	*	*	*	*
106	2192,12	6	2848	2779	2761
107	2435,87	28	3175	3236	2960
108	2671,91	16	3283	3595	3518
109	2948,43	7	4118	3974	3597
110	3242,64	*	*	*	*
111	3543,22	6	4908	4805	4315
112	3826,11	6	5162	4993	4653
113	4253,92	*	*	*	*

\* ryhmään kuuluu vähemmän kuin 6 henkilöä;

Keskipalkka = aritmeettinen keskiarvo

## Henkilökohtaisen palkan suhteellinen osuus tehtäväpalkasta palkkaryhmittäin

Henkilökohtaisen palkan osuus tehtäväpalkasta %		102	103	104	105	106	107	108	109	110	111	112	113
		2008	*	35	37	*	31	36	33	40	*	39	35
2007	*	34	36	*	35	36	38	37	*	36	34	*	

\* ryhmään kuuluu vähemmän kuin 6 henkilöä

## Henkilöstön jakautuminen vaativuusluokkiin

Vaativuusluokka	Naiset		Miehet		Yhteensä	
	Henkilöä	%	Henkilöä	%	Henkilöä	%
101 - 105	21	47	3	6	24	25
106 - 109	18	40	38	73	56	58
110 - 113	6	13	11	21	17	17
<b>Yhteensä</b>	<b>45</b>	100	<b>52</b>	100	<b>97</b>	100

## Palkat ja palkkiot sivukuluineen

Vuosi	Palkat, palkkiot sivukuluineen	Muutos edell. vuoteen %	Palkat, palkkiot sivukuluineen/htv	Muutos edell. vuoteen %
2003	5 487 718	6,3	47 282	1,7
2004	5 807 356	5,8	48 395	2,4
2005	5 771 122	-0,6	49 326	1,9
2006	5 733 535	-0,6	49 857	1,1
2007	6 112 327	6,6	52 242	4,8
2008	6 206 025	1,5	55 411	6,1

Palkkoihin, palkkioihin ja niiden sivukuluihin kuuluu seuraavat erät:

- virkasuhdepalkat
- työsuhdepalkat
- muut palkat ja palkkiot
- lomapalkkavelan muutos
- sosiaaliturvamaksut
- eläkemaksut
- tapaturmamaksut
- lomapalkkavelan sivukulujen muutos