

# **HENKILÖSTÖTILINPÄÄTÖS 2009**

**Päivi Hakulinen**  
**Seppo Vaalavuo**

# SISÄLLYSLUETTELO

1. Johdanto .....	4
2. Tehokas TUKES .....	4
Henkilöstömäärä .....	4
Keski-ikä .....	5
Vaihtuvuus .....	6
Työaika .....	7
3. Osaava ja oppiva TUKES .....	7
Osaaminen ja sen kehittyminen .....	7
Koulutus ja sen kustannukset .....	8
4. Hyvinvoiva TUKES .....	9
Sairauspoissaolot.....	9
Työterveyshuollon kustannukset.....	10
Liikunnan ja muun virkistystoiminnan menot.....	11
Palkkausasiat.....	11
Työhyvinvointi .....	12
5. TILASTOT.....	13
Henkilötyövuodet (HTV).....	13
Henkilöstön määrä vuoden lopussa.....	13
Naisten ja miesten lukumäärät sekä suhteelliset osuudet yksiköittäin vuoden 2009 lopussa.....	13
Vakinaisessa ja määräaikaisessa palvelussuhteessa vuoden lopussa .....	14
Naisten ja miesten lukumäärä sekä suhteelliset osuudet vuoden lopussa .....	14
Ikärakenne yksiköittäin.....	15
Keski-ikä .....	15
Johto, ryhmänvetäjät ja muu henkilöstö sukupuolen mukaan.....	15
Vaativuusluokkien tarkistukset.....	16
Saldoylijäämä (ns. harmaat työtunnit).....	16
Henkilöstön koulutustaso .....	17
Työnantajan kustantama koulutus koulutuspäivinä.....	17
Henkilöstökoulutukseen osallistuminen sukupuolen mukaan .....	17
Osallistuminen koulutukseen yksiköittäin.....	18
Koulutuspäivien jakautuminen sukupuolen mukaan .....	18
Sairauspoissaolot, sisältää työtaturmat.....	18
Sairauspoissaolot yksiköittäin .....	19
Sairauspäivien jakautuminen keston mukaan.....	19
Sairaustapausten jakautuminen keston mukaan .....	19
Sairaustapaukset yksiköittäin.....	20
Vaihtuvuus .....	20

Henkilöstöpalvelujen kulut .....	21
Henkilökohtaisen palkan suhteellinen osuus tehtäväpalkasta palkkaryhmittäin .....	21
Henkilöstömäärä ja keskipalkka palkkaryhmittäin 31.12.2009.....	22
Henkilöstön jakautuminen vaativuusluokkiin.....	22
Palkat ja palkkiot sivukuluineen .....	23

# TURVATEKNIIKAN KESKUS

Helsinki 30.4.2010

## HENKILÖTILINPÄÄTÖS 2009

### 1. Johdanto

Henkilöstötilinpäätös kuvaa henkilöstövoimavaroja ja niissä kauden aikana tapahtuneita muutoksia. Mukana on henkilöstön määrään ja rakenteeseen liittyvää tarkastelua sekä tietoja henkilöstön osaamisesta, terveydentilasta ja hyvinvoinnista. Taulukot ja tunnusluvut on säilytetty entisellään, jotta vertailukelpoisuus edellisiin vuosiin säilyisi.

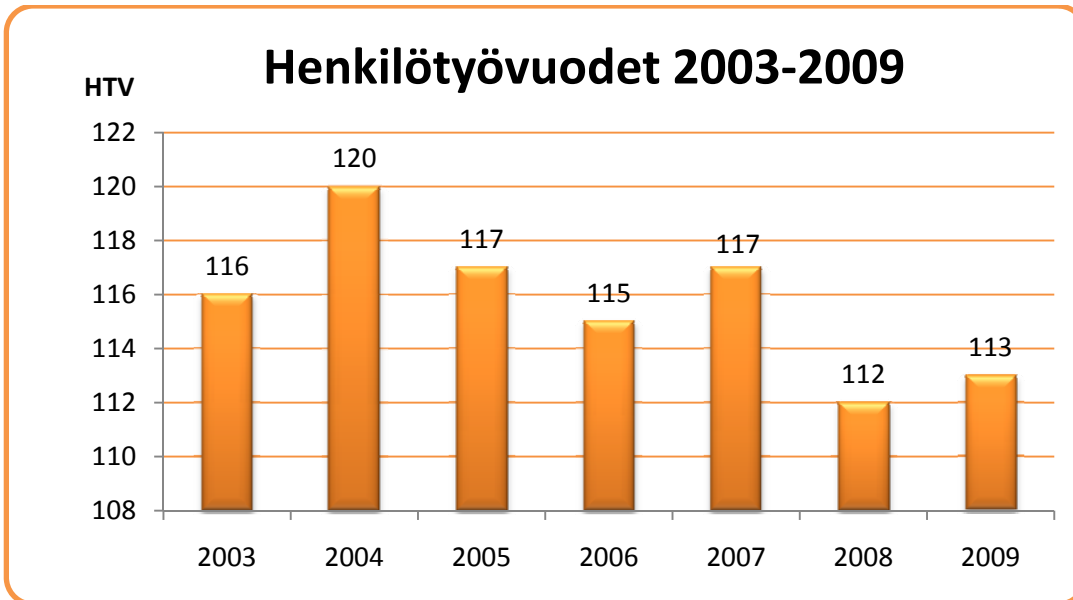
Henkilöstötilinpäätöksen rakenne vastaa henkilöstöstrategian jaotusta: Tehokas TUKES - Osaava ja Oppiva TUKES - Hyvinvoiva TUKES.

Henkilöstötilinpäätös perustuu pääosin Fortime -henkilöstötietojärjestelmän sekä Työnantajan henkilöstötietojärjestelmä Tahtin tietoihin. Lisäksi on hyödynnetty taloushallinnon tietojärjestelmiä, koulutusrekisterin tietoja sekä työterveyshuollon raportteja.

### 2. Tehokas TUKES

#### Henkilöstömäärä

Tukesin henkilöstömäärä vuoden 2009 lopussa oli 120 henkilöä (vuonna 2008 oli 113 henkilöä). Miehiä vuoden lopussa oli 52,5 % ja naisia 47,5 %. Miesten osuus henkilöstöstä on hiukan vähentynyt edellisestä vuodesta. Vuoden aikana Tukesissa työskenteli yhteensä 137 henkilöä. Henkilötyövuosia kertyi yhteensä 113 (112 vuonna 2008).

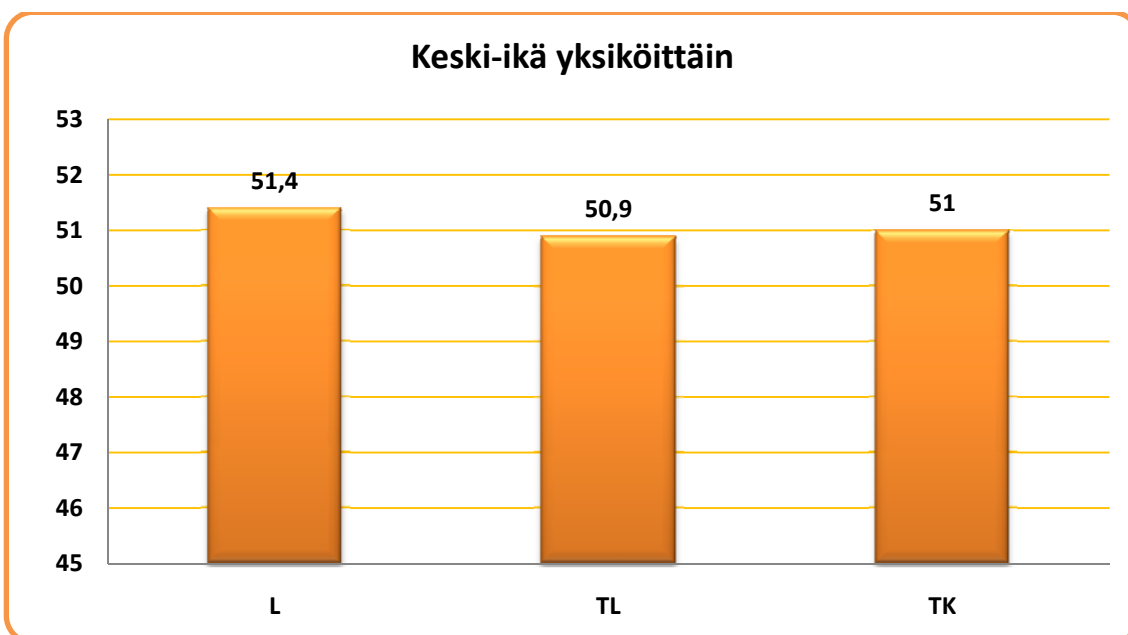


Kuvio 1. Henkilötyövuodet

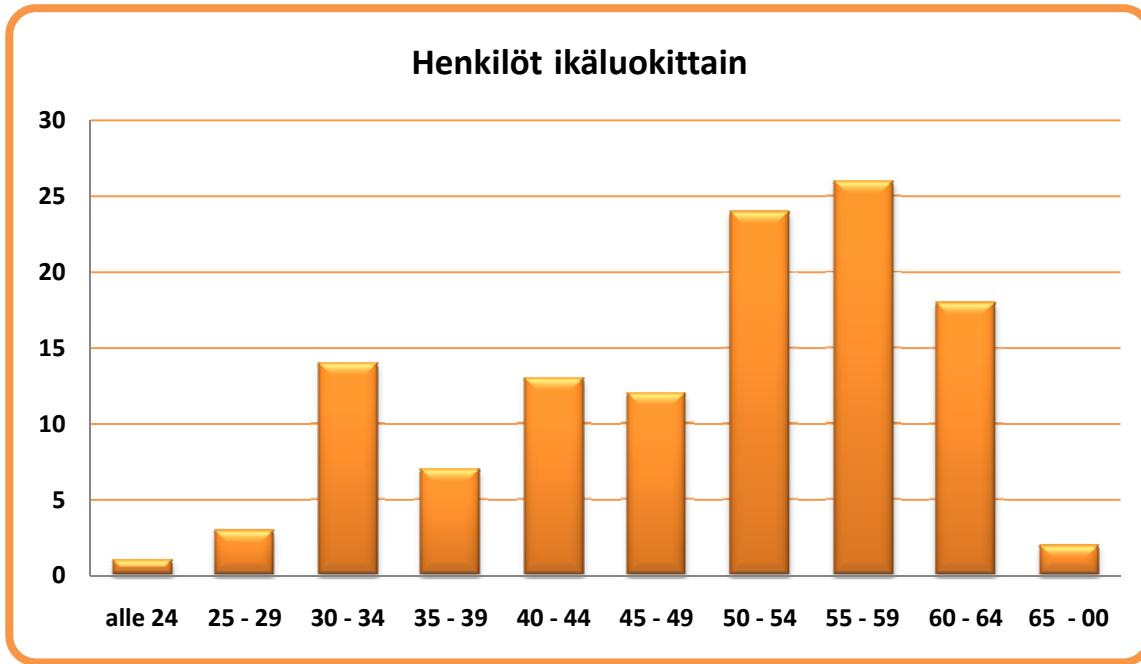
Vuoden lopussa virkasuhteisia henkilöitä oli 117, joista osa-aikaisia 10. Työsuhteisia henkilöitä oli 3, joista osa-aikaisia 1. Määräaikaisia henkilöitä vuoden lopussa oli 12, mikä on 10 % henkilöstöstä.

## Keski-ikä

Tukesin henkilöstön keski-ikä on 50 vuotta. Naisten keski-ikä on 48 vuotta ja miesten vastaavasti 52 vuotta. Suurimmat ikäluokat olivat 55—64 vuotiaat (44 henkilöä) sekä 45—54 vuotiaat (36 henkilöä).



Kuvio 2. Keski-ikä yksiköittäin



Kuvio 3 Jakautuma ikäluokittain

## Vaihtuvuus

Vuoden 2009 aikana Tukeisiin rekrytoitiin 27 henkilöä mukaan luettuna määräaikaiset sekä kesätyöntekijät. Vakituiseen palvelussuhteeseen nimitettiin kahdeksan henkilöä. Eläkkeelle jäi vuoden aikana kolme tukeslaista. Toisen työnantajan palvelukseen (lähtövaihtuvuus) siirtyi kolme henkilöä. Tukesin sisällä tehtävästä toiseen siirtyi viisi henkilöä. Luonnollinen poistuma eli toisen työnantajan, eläkkeelle siirtyneiden ja kuolleiden henkilöiden määrä oli kuusi henkilöä.

## Työaika

Säännöllinen vuosityöaika työpäivinä vuonna 2009 oli 252 päivää. Kun tästä vähennetään keskimääräiset lomat 40 päivää ja keskimääräiset sairauslomat 9 päivää jää keskimääräiseksi tehdyksi työajaksi 203 työpäivää.

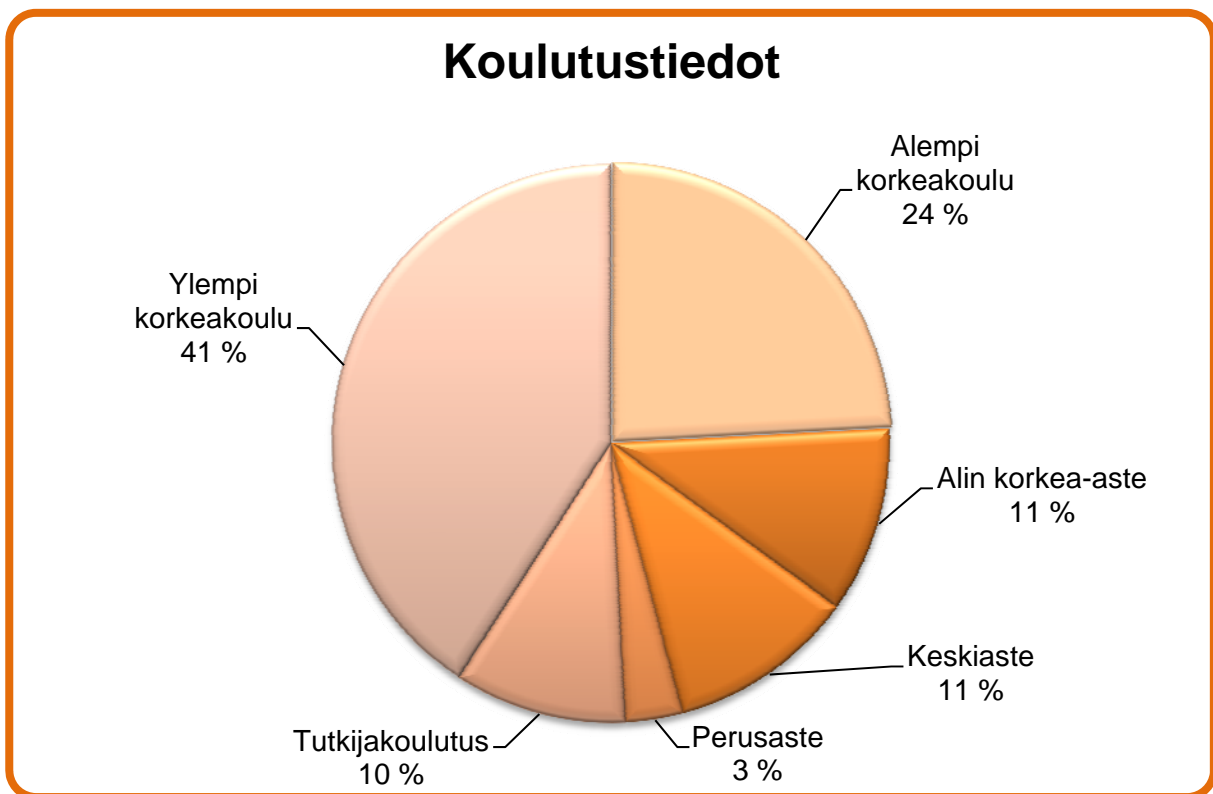
Työaika jakautuu toiminnoittain seuraavasti:  
 valvontatoiminta 31 % (33 % vuonna 2008),  
 kehittäminen ja tutkimustoiminta 13 % (13 %)  
 viestintä 6 % (6 %)  
 tulosalueita tukeva toiminta 32 % (31 %)  
 poissaolot 18 %.

Saldoylijäämiä (ns. harmaita työtunteja), joita ei korvata rahana, ylityövapaana eikä saldovapaana, kertyi kaiken kaikkiaan 201 päivää eli 1,8 päivää henkilötyövuotta kohti. Saldoylijäämä on laskenut edellisestä vuodesta 23 %. Tavoitteena on, ettei saldoylijäämää olisi yhtään.

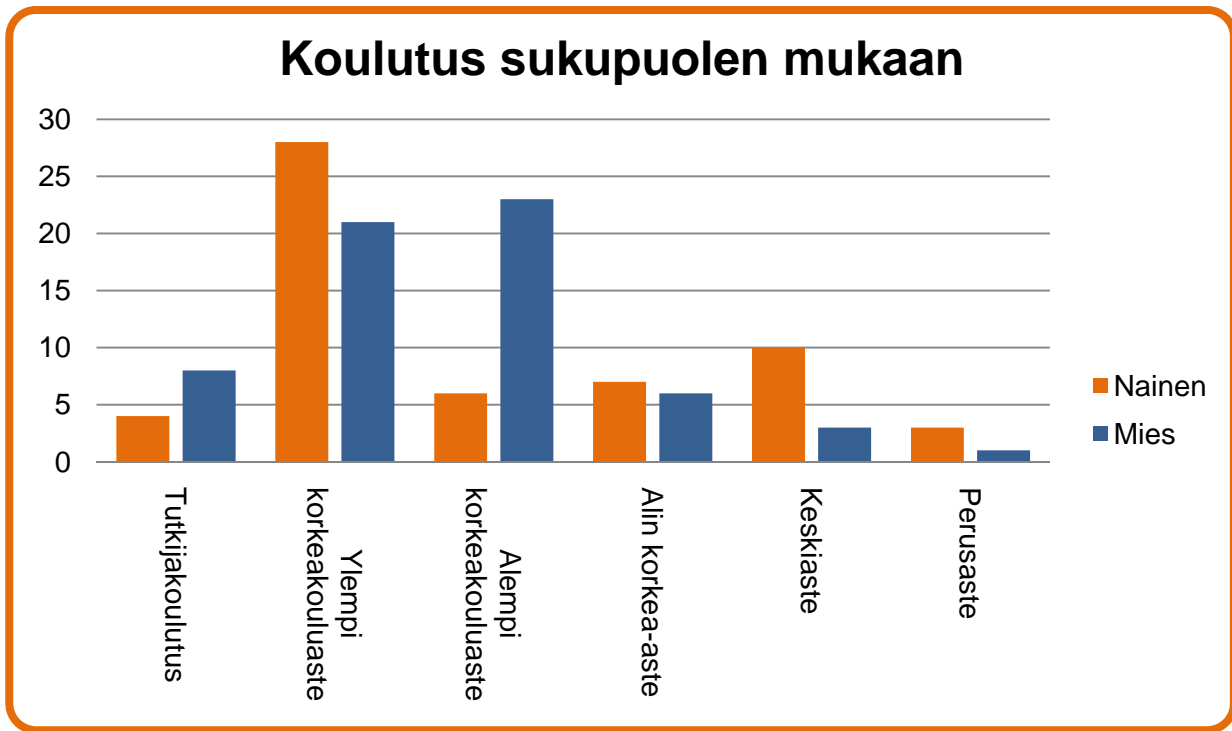
### 3. Osaava ja oppiva TUKES

#### Osaaminen ja sen kehittyminen

Henkilöstön koulutusjakauma ei ole muuttunut merkittävästi edellisistä vuosista. Tutkijakoulutuksen suorittaneita on 10 %, kun edellisenä vuonna heitä oli 7 %. Henkilöstä 75 % (73 % vuonna 2008) on suorittanut korkeakoulututkinnon joko tieteellisessä korkeakoulussa tai ammattikorkeakoulussa. Alimman korkea-asteen ja keskiasteen tutkinnon suorittaneisiin (22 %) kuuluvat mm. merkonomit, merkantit sekä teknikot.



Kuvio 4. Koulutusaste



Kuvio 5. Koulutusaste sukupuolen mukaan.

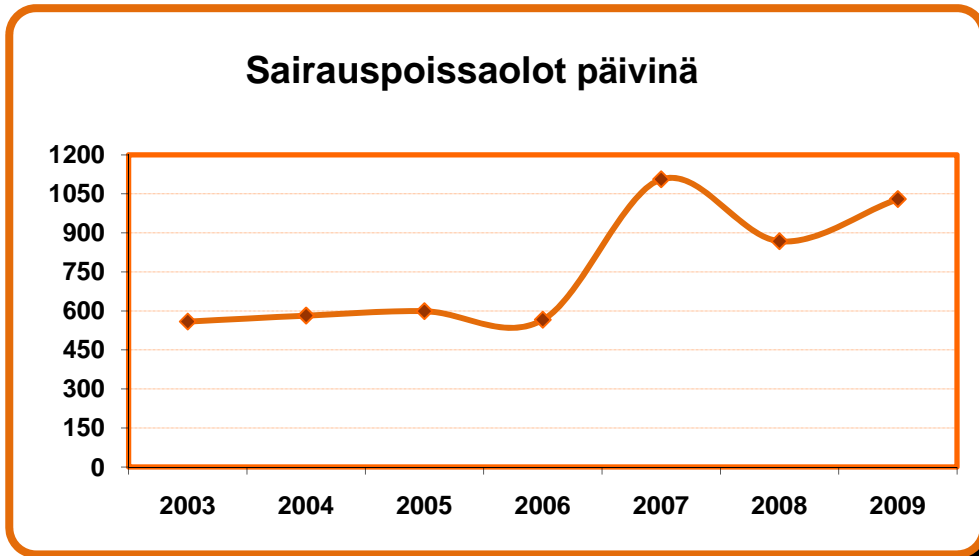
## Koulutus ja sen kustannukset

Työnantajan kustantamaan koulutukseen osallistui vuoden aikana 121 tukeslaista (vuoden aikana työskenteli Tukesissa 137 henkilöä). Koulutuspäiviä kertyi yhteensä 1010. Koulutukseen osallistuneet käyttivät keskimäärin 8,3 päivää osaamisensa kehittämiseen. Eniten koulutuspäiviä käytettiin kielikoulutukseen (318 päivää) sekä ammattikoulutukseen (255 päivää). Ammattikoulutus sisältää turvallisuusteknillisen, taloudellisen, normatiivisen ja hallinnollisen sekä johtamiskoulutuksen. Kolmanneksi eniten (120 päivää) käytettiin projektiosaamisen, hankintaosaamisen, toimintaympäristön tuntemuksen, ammattiyhdistyksen ja ensiavun koulutukseen (muu koulutus). Tänäkin vuonna miehet olivat naisia aktiivisempia osaamisen kehittämisessä. Naisista 88 % osallistui koulutukseen, kun taas miesten vastaava osuus oli 91 %. Koulutukseen käytettiin noin 9 koulutuspäivää henkilötyövuotta kohden eli noin 3,5 % työajasta.

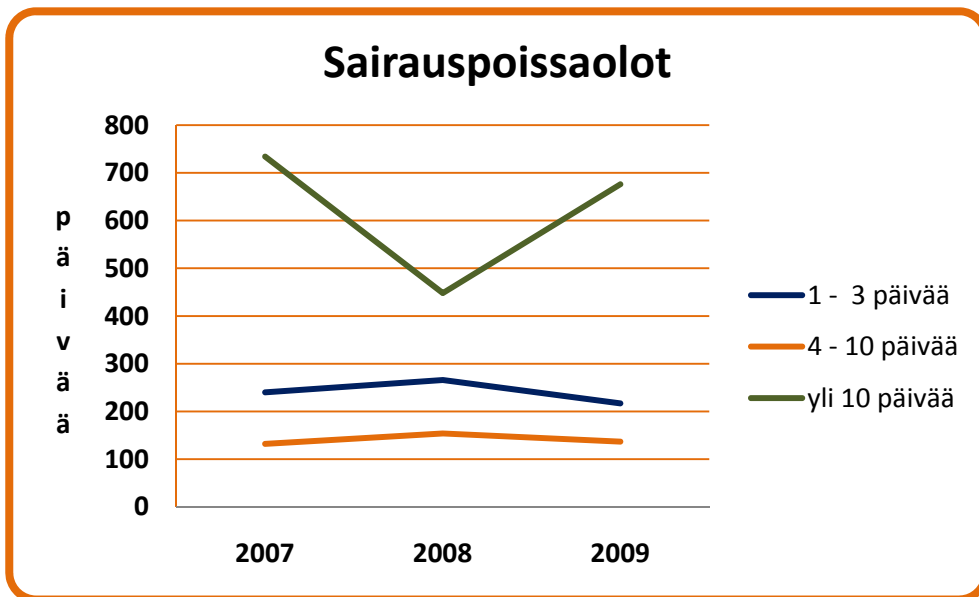
## 4. Hyvinvoiva TUKES

### Sairauspoissaolot

Sairauspäiviä vuonna 2009 oli yhteensä 1030. Sairauspäivien määrä on lisääntynyt edelliseen vuoteen verrattuna jolloin sairauspoissaoloja oli 868 päivää. Sairaustapauksia oli 170, joista lyhyitä 1–3 päivää kestäviä poissaoloja oli 127.



Kuvio 6. Sairauspoissaolot



Kuvio 7. Sairauspoissaolot pituuden mukaan

Pitkät yli kymmenen päivää kestäneet sairauspoissaolot kasvoivat vuoteen 2008 verrattuna, mutta olivat hiukan pienemmät kuin vuonna 2007. Lyhyiden poissaolojen määrä on pysynyt suunnilleen edellisten vuosien tasolla.



Kuvio 8. Sairauspoissaolot yksiköittäin

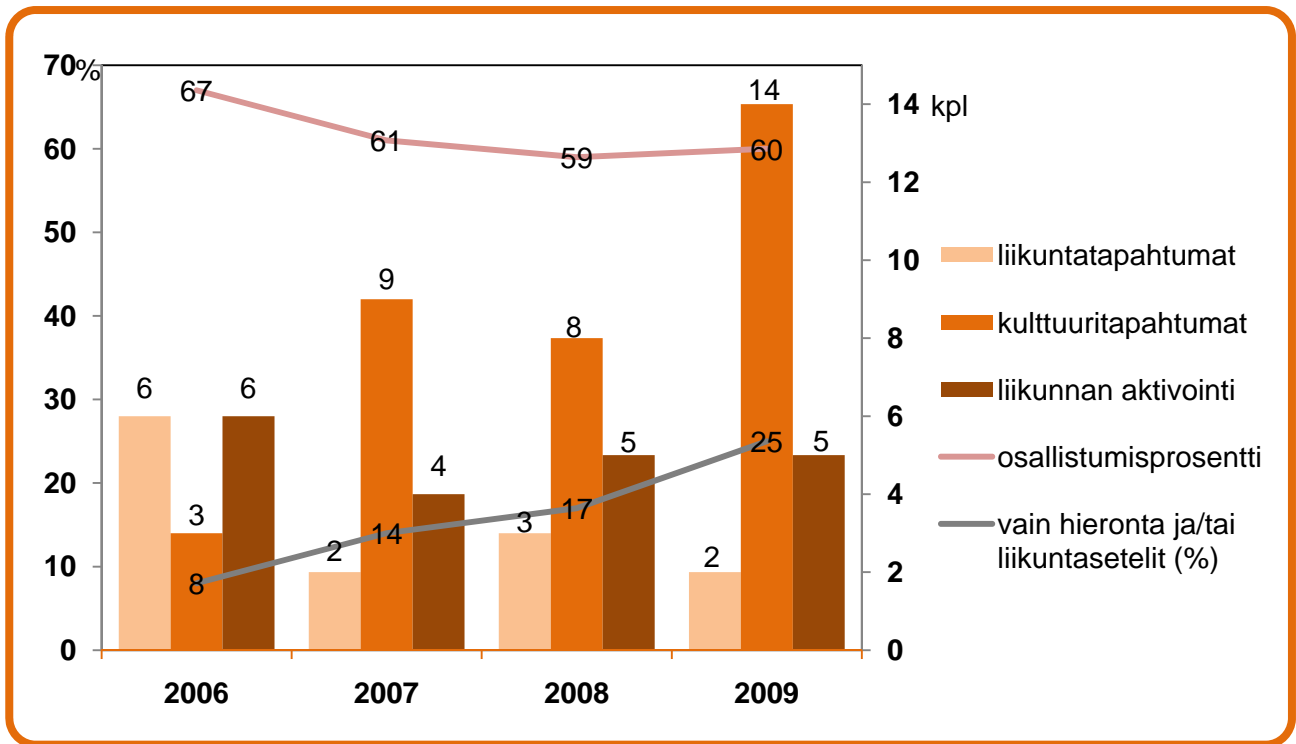
Sairauspäiviä sairaana ollutta henkilöä kohti oli 12 päivää. Luku on hieman suurempi kuin edellisenä vuonna (11 päivää vuonna 2008). Terveinä koko vuoden henkilöstöstä oli 35 % (38 % vuonna 2008). Sairaustapaukset kestivät keskimäärin kuusi päivää (vuonna 2008 neljä päivää).

## Työterveyshuollon kustannukset

Työterveyshuollon menot olivat noin 81 000 euroa (64 000 euroa vuonna 2008), mikä on noin 717 euroa henkilötyövuotta kohti. Menosta ei ole vähennetty työterveyshuollon kustannuksista saatavaa Kelan korvausta. Tukes hankkii työterveyshuollon palvelut Terveystalo Healthcare Oyj:tä. Terveyspalveluihin kuuluu sairaanhoito ja ennaltaehkäisevä työterveyshuolto.

## Liikunnan ja muun virkistystoiminnan menot

Virkistystoiminnan menot olivat yhteensä noin 10.500 euroa (7 000 euroa vuonna 2008), joka on noin 93 euroa (64 euroa vuonna 2008) henkilötyövuotta kohti. Virkistystoiminta sisältää panostukset liikuntaan ja kulttuuriin. Virkistystoimintaa järjestää pääasiallisesti hyvinvointiryhmä Hyvis. Liikuntaseteleitä otti 69 tukeslaista ja niitä jaettiin 242 nippua. Hierontaan osallistui 34 henkilöä. Liikunnan aktivoimiseksi vuoden aikana järjestettiin mm. kuntopiiri-, venyttely-, keppijumppa- sekä pilatesohjausta. Lisäksi järjestettiin teatteri-, ooppera- ja näyttelykäyntejä, elokuvaesityksiä sekä erilaisia luentoja.



Kuva 9. Hyvinvointiryhmän järjestämien tapahtumien lukumäärät sekä osallistumisprosentti vuosina 2006—2009.

## Palkkausasiat

Tukesin maksamat palkat ja palkkiot sivukuluineen olivat noin 6,6 miljoonaa euroa, joka on noin 58 400 euroa henkilötyövuotta kohti. Muutos (henkilötyövuodet otettuna huomioon) edelliseen vuoteen verrattuna on noin + 5,4 prosenttia.

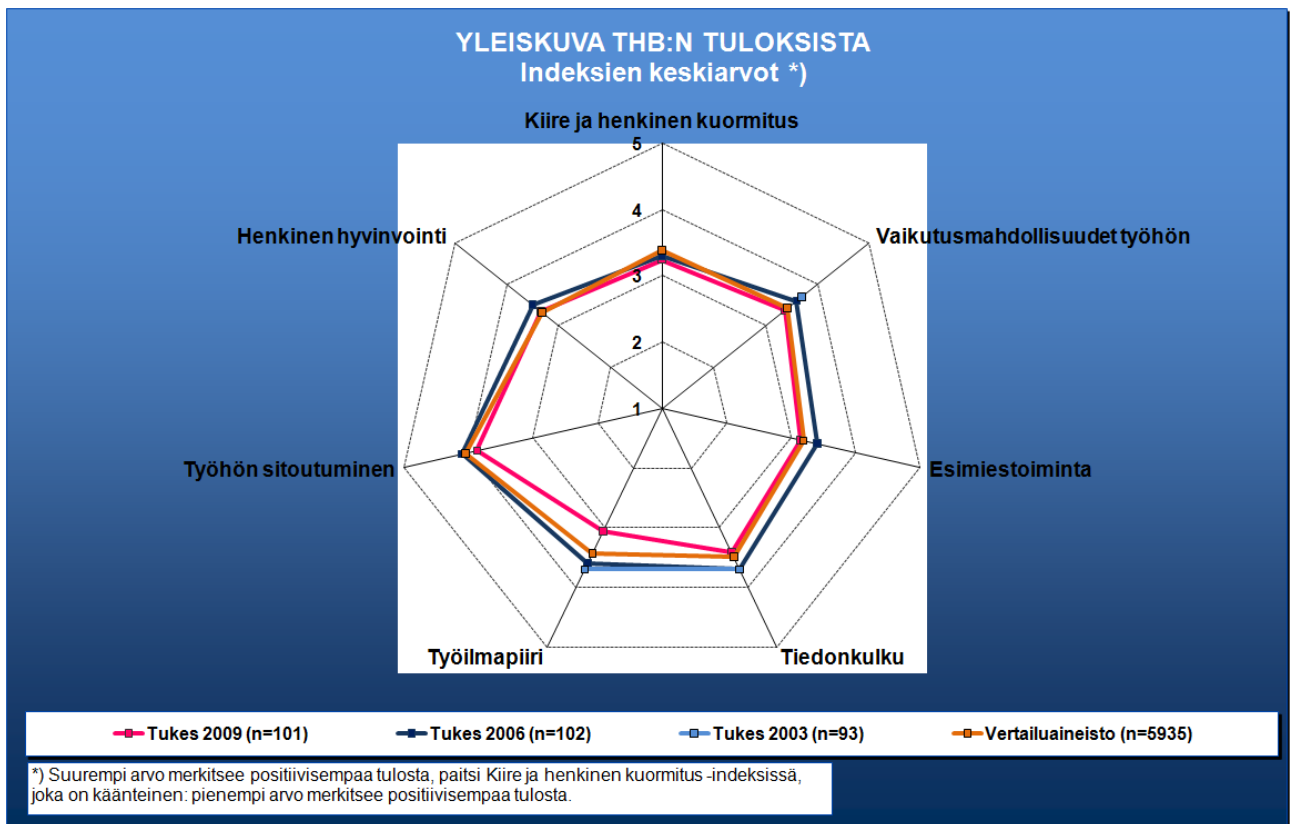
1.3.2009 toteutettiin Tukesin palkkausjärjestelmän mukaiset henkilökohtaiseen suoriutumiseen perustuvat palkantarkistukset, joita maksettiin noin puolelle henkilökunnasta. Virkaehtosopimuksen mukaiset palkantarkistukset toteutettiin 1.10.2009 lukien. Tulostavoitteiden saavuttamisen vuoksi Tukes maksoi joulukuussa henkilöstölle tulospalkkiota. Tukesin johtamisjärjestelmän mukaiset tulos- ja kehityskeskustelut on käyty koko henkilökunnan kanssa.

## Työhyvinvointi

Terveystalo Oyj toteutti lokakuussa 2009 Tukesissa työhyvinvointikyselyn, jossa selvitettiin organisaation toimintaa työyhteisönä. Kyselyyn vastausprosentti oli 86.

Vaikutusmahdollisuudet työn tekemisen järjestykseen, koulutusmahdollisuudet, työn keskimääräistä vähäisempi rasittavuus sekä työnterveyshuollon toiminta koettiin vahvuudeksi ja

voimavaraksi. Tärkeimmiksi kehittämiskohteiksi nousi kyselyssä ilmapiirin parantaminen, luottamus johdon toimintaan, tiedonkulku johdon ja henkilöstön välillä sekä työkyvyn ylläpito.



Kuva 10. Työilmapiirikyselyn tulokset

## 5. TILASTOT

### Henkilötyövuodet (HTV)

Vuosi / yksikkö	2005	2006	2007	2008	2009
Laitosvalvonta	46	43	42	41	39
Tuote- ja laitteistovalvonta	39	41	45	43	42
Tuki- ja kehityspalvelut*	32	31	30	28	32
<b>Yhteensä</b>	<b>117</b>	<b>115</b>	<b>117</b>	<b>112</b>	<b>113</b>

Tuki- ja kehityspalvelut sisältää ylijohtajan ja viestinnän

### Henkilöstön määrä vuoden lopussa

Vuosi / yksikkö	2005	2006	2007	2008	2009
Laitosvalvonta	49	43	45	43	42
Tuote- ja laitteistovalvonta	39	45	45	43	46
Tuki- ja kehityspalvelut	31	33	30	27	32
<b>Yhteensä</b>	<b>119</b>	<b>121</b>	<b>120</b>	<b>113</b>	<b>120</b>

Vuoden 2009 aikana Tukesissa työskenteli yhteensä 137 henkilöä  
(132 henkilöä vuonna 2008).

### Naisten ja miesten lukumäärät sekä suhteelliset osuudet yksiköittäin vuoden 2009 lopussa

Yksikkö / sukupuoli	Naiset	%	Miehet	%
Laitosvalvonta	19	33	23	37
Tuote- ja laitteistovalvonta	18	31	28	45
Tuki- ja kehityspalvelut	21	36	11	18
<b>Yhteensä</b>	<b>58</b>	<b>100</b>	<b>62</b>	<b>100</b>

Vakinaisessa ja määräaikaisessa palvelussuhteessa vuoden lopussa

Palvelussuhde	2006	2007	2008	2009
<b>Virkasuhteiset:</b>				
· vakinaiset	111	111	106	107
· määräaikaiset	5	5	5	10
<b>Virkasuhteiset yhteensä</b>	<b>116</b>	<b>116</b>	<b>111</b>	<b>117</b>
<b>Työsuhteiset</b>				
· vakinaiset	1	1	1	1
· määräaikaiset	4	3	1	2
<b>Työsuhteiset yhteensä</b>	<b>5</b>	<b>5</b>	<b>2</b>	<b>3</b>
<b>Vakinaiset ja määräaikaiset yhteensä</b>	<b>121</b>	<b>120</b>	<b>113</b>	<b>120</b>
Vakinaiset %	93	93	95	90
Määräaikaiset %	7	7	5	10
Yhteensä %	100	100	100	100

Naisten ja miesten lukumäärä sekä suhteelliset osuudet vuoden lopussa

Vuodet	Naiset	%	Miehet	%
2005	50	42	69	58
2006	53	44	68	56
2007	54	45	66	55
2008	55	49	58	51
2009	58	48	62	52
Valtio 2009	60473	49,6	61449	50,4

## Ikärakenne yksiköittäin

Ikä	Laitosvalvonta	Tuote- ja laitteistovalvonta	Tuki- ja kehityspalvelut
alle 24	1	0	0
25—29	1	1	1
30—34	4	7	3
35—39	2	3	2
40—44	3	5	5
45—49	5	4	3
50—54	7	9	8
55—59	12	9	5
60—64	7	6	5
65—	0	2	0
Yhteensä	42	46	32
<b>Keski-ikä</b>	<b>51</b>	<b>50</b>	<b>49</b>

## Keski-ikä

	2005	2006	2007	2008	2009	Valtio 2009
Keski-ikä vuotta	49	49	50	51	50	44

## Johto, ryhmänvetäjät ja muu henkilöstö sukupuolen mukaan

	Naiset		Miehet		Yhteensä	
	lkm	%	lkm	%	lkm	%
Johto	2	4	2	3	4	3
Ryhmänvetäjät	3	5	10	16	13	11
Muu henkilöstö	52	91	51	81	103	86
<b>Yhteensä</b>	<b>57</b>	<b>100</b>	<b>63</b>	<b>100</b>	<b>120</b>	<b>100</b>

## Vaativuusluokkien tarkistukset

<b>Vuosi</b>	<b>Naiset</b>	<b>%</b>	<b>Miehet</b>	<b>%</b>	<b>Yhteensä</b>	<b>%</b>
2003	2	4	0	3	2	2
2004	2	4	7	10	9	8
2005	6	13	4	7	10	9
2006	2	4	1	2	3	3
2007	3	6	1	2	4	4
2008	8	16	7	13	15	15
2009	4	10	1	2	5	5
<b>Yhteensä</b>	<b>27</b>		<b>21</b>		<b>48</b>	

Yhteensä vaativuusluokissa vuoden 2009 lopussa oli 95 tukesta; 42 naista ja 53 miestä.

## Saldoylijäämä (ns. harmaat työtunnit)

	<b>2008</b>		<b>2009</b>	
	<b>päivää</b>	<b>pv/htv</b>	<b>päivää</b>	<b>pv/htv</b>
Laitosvalvonta	65	1,3	59	1,5
Tuote- ja laitteistovalvonta	43	1	17	0,4
Tuki- ja kehityspalvelut	163	5,8	125	4,0
<b>Yhteensä</b>	<b>261</b>	<b>2,3</b>	<b>201</b>	<b>1,8</b>

Säännöllisen työajan ylittävä työaika, mitä ei ole korvattu rahana, ylityövapaana eikä saldovapaana.

## Henkilöstön koulutustaso

	tohtori lisansiaatti	diplomi- insinööri	insinööri (AMK tai opisto)	muu korkea- koulu	ammatti- korkea- koulu	opisto tai keskiaste	perusaste	yhteensä
2006	7	31	24	19	8	25	7	121
2007	7	34	22	14	8	28	7	120
2008	8	35	20	11	8	25	6	113
2009	12	34	23	16	5	26	4	120

## Työnantajan kustantama koulutus koulutuspäivinä

	2004	2005	2006	2007	2008	2009
Ammattikoulutus *	235	237	381	311	166	255
Kielikoulutus	428	335	313	330	333	318
IT -osaaminen	62	96	62	139	308	45
Viestintäosaaminen	16	20	20	22	11	53
Laatuosaaminen	41	118	75	9	4	11
Muu koulutus**	99	52	27	9	45	120
Tukes -päivät						208
<b>Yhteensä</b>	<b>881</b>	<b>858</b>	<b>878</b>	<b>820</b>	<b>867</b>	<b>1010</b>

\* sisältää turvallisuusteknillisen, taloudellisen, normatiivisen ja hallinnollisen koulutuksen sekä johtamiskoulutuksen.

\*\* sisältää projektiosaamisen, hankintaosaamisen, toimintaympäristön tuntemuksen, ammattiyhdistyskoulutuksen ja muun koulutuksen (ensiapukoulutus).

## Henkilöstökoulutukseen osallistuminen sukupuolen mukaan

Koulutukseen osallistui	Naiset	%	Miehet	%	Yhteensä	%
	<b>58</b>	88	<b>63</b>	91	<b>121</b>	90

Tukesissa työskenteli vuoden 2009 aikana yhteensä 137 henkilöä..

## Osallistuminen koulutukseen yksiköittäin

Yksikkö	Osallistumis- % yksikön henkilöistä	Koulutuspäiviä	Koulutuspäiviä/ osallistuneet henkilöt
Laitosvalvonta	85	380	9,7
Tuote- ja laitteistovalvonta	94	329	6,7
Tuki- ja kehityspalvelut	89	301	9,1
<b>Keskiarvo</b>	<b>90</b>	<b>1010</b>	<b>8,3</b>

## Koulutuspäivien jakautuminen sukupuolen mukaan

	Naiset		Miehet		Yhteensä
Koulutuspäiviä	Päivää	%	Päivää	%	Päivää
	<b>553</b>	55	<b>457</b>	45	<b>1010</b>

## Sairauspoissaolot, sisältää työtapaturmat

Vuosi	Sairauspoissaolot päivää	Sairauspäivää HTV:tä kohden	Valtio Sairauspäivää/HTV
2002	1018	9,2	8,8
2003	559	4,8	8,7
2004	582	4,8	8,8
2005	599	5,1	8,8
2006	566	4,9	
2007	1106	9,5	
2008	868	7,9	9
2009	1030	9,1	8,6

## Sairauspoissaolot yksiköittäin

	Sairauspäivät			Sairauspäivät/yksikön HTV		
	2007	2008	2009	2007	2008	2009
Laitosvalvonta	430	414	422	10,2	10,1	10,8
Tuote- ja laitteistovalvonta	464	342	417	10,5	8,0	9,9
Tuki- ja kehityspalvelut	212	112	191	7,1	4,0	6,0
<b>Yhteensä</b>	<b>1106</b>	<b>868</b>	<b>1030</b>	<b>9,5</b>	<b>7,8</b>	<b>9,1</b>

## Sairauspäivien jakautuminen keston mukaan

Sairausajan kesto	2008		2009	
	Päivää	%	Päivää	%
1	73	8	60	6
2—3	193	22	157	15
4—10	154	18	137	13
yli 10	448	52	676	66
<b>Yhteensä</b>	<b>868</b>	<b>100</b>	<b>1030</b>	<b>100</b>

## Sairaustapausten jakautuminen keston mukaan

Sairausajan kesto	2008		2009	
	Tapausta	%	Tapausta	%
1	73	37	60	37
2—3	80	41	66	41
4—10	29	15	24	15
yli 10	14	7	13	8
<b>Yhteensä</b>	<b>185</b>	<b>100</b>	<b>163</b>	<b>100</b>

## Sairaustapaukset yksiköittäin

Yksikkö	Sairaustapausten lukumäärä		Sairaustapausta/yksikön HTV	
	2008	2009	2008	2009
Laitosvalvonta	70	45	1,7	1,2
Tuote- ja laitteistovalvonta	100	75	2,3	1,8
Tuki- ja kehityspalvelut	26	43	0,9	1,3
<b>Yhteensä</b>	<b>196</b>	<b>163</b>	<b>1,8</b>	<b>1,4</b>

## Vaihtuvuus

Lähtövaihtuvuudella tarkoitetaan toisen palvelukseen siirtyneitä.

Kokonaispoistumalla (luonnollinen poistuma) tarkoitetaan toisen palvelukseen ja eläkkeelle siirtyneitä sekä kuolleita. Lukuun sisältyy myös määräaikaisten palvelussuhteen päättymisestä johtuva palveluksesta eroaminen.

Tulovaihtuvuudella tarkoitetaan vuoden aikana Tukesiin tulleita. Mukana ei ole alle 6 kuukautta kestäneet palvelussuhteet.

Vaihtuvuusluvuissa ei oteta huomioon alle 3 kuukauden pituisia palvelussuhteista.

Vuosi	2004	2005	2006	2007	2008	2009
Lähtövaihtuvuus	8	5	3	4	6	3
Lähtövaihtuvuus hlöä/htv %	6,4	4,1	2,5	3,4	5,4	2,6
Kokonaispoistuma	15	15	8	6	13	15
Kokonaispoistuma hlöä/htv %	12	12	6,7	5,1	11,6	13,3
Eläkkeelle siirtyneet	3	1	1	0	4	3
Eläkkeelle siirtyneet/htv %	2,4	0,8	0,9	0	3,6	2,6
Tulovaihtuvuus	12	7	6	8	7	15
Tulovaihtuvuus/htv %	9,6	5,7	5,7	6,8	6,3	13,3

## Eläkkeelle siirtyminen

Eläkkeelle siirtymisvuosi	Eläkkeelle siirtyvien määrä
2010	3
2011	3
2012	4
2013	6
2014	3
2015	7
2016	7

Oletettu eläkkeelle siirtymisikä on 65 vuotta.

## Henkilöstöpalvelujen kulut

	2004	2005	2006	2007	2008	2009
Koulutuspalvelut	291 063	256 524	241 753	185 579	155 302	178 190
Työterveyspalvelut	28 202	46 747	54 745	65 410	64 048	81 244
Virkistyspalvelut	5 683	5 095	10 694	11 340	7 186	14 352
<b>Henkilöstöpalvelut yhteensä</b>	<b>395 867</b>	<b>308 366</b>	<b>307 192</b>	<b>262 329</b>	<b>226 536</b>	<b>273 786</b>
	€htv	€htv	€htv	€htv	€htv	€htv
Koulutuspalvelut/htv	2426	2193	2102	1586	1387	1577
Työterveyspalvelut/htv	235	400	476	559	572	719
Virkistyspalvelut/htv	47	44	93	97	64	127
<b>Henkilöstöpalvelut yht./htv</b>	<b>2708</b>	<b>2637</b>	<b>2671</b>	<b>2242</b>	<b>2 023</b>	<b>2423</b>

## Henkilökohtaisen palkan suhteellinen osuus tehtäväpalkasta palkkaryhmittäin

	102	103	104	105	106	107	108	109	110	111	112	113
2009	*	37	39	*	33	38	36	35	*	43	38	*
2008	*	35	37	*	31	36	33	40	*	39	35	*

\* ryhmään kuuluu vähemmän kuin 6 henkilöä

## Henkilöstömäärä ja keskipalkka palkkaryhmittäin 31.12.2009

Palkka-ryhmä	Tehtäväpalkka 31.12.2009	Palkka-ryhmässä henkilöitä 31.12.2009	Keskipalkka 31.12.2009	Keskipalkka 31.12.2008	Keskipalkka 31.12.2007
102	1513	*	*	*	*
103	1662	6	2277	2113	2111
104	1829	7	2544	2298	2343
105	2015	*	*	*	*
106	2242	7	2814	2848	2779
107	2518	25	3312	3175	3236
108	2780	17	3394	3283	3595
109	3056	10	4124	4118	3974
110	3362	*	*	*	*
111	3679	6	5264	4908	4805
112	3986	6	5497	5162	4993
113	4395	*	*	*	*

\* ryhmään kuuluu vähemmän kuin 6 henkilöä; Keskipalkka = aritmeettinen keskiarvo

## Henkilöstön jakautuminen vaativuusluokkiin

Vaativuusluokka	Naiset		Miehet		Yhteensä	
	Henkilöä	%	Henkilöä	%	Henkilöä	%
101—105	17	40	3	6	20	21
106—109	19	45	41	77	60	63
110—113	6	14	9	17	15	16
<b>Yhteensä</b>	<b>42</b>	<b>100</b>	<b>53</b>	<b>100</b>	<b>95</b>	<b>100</b>

## Palkat ja palkkiot sivukuluineen

Vuosi	Palkat, palkkiot sivukuluineen	Muutos edelliseen vuoteen %	Palkat, palkkiot/HTV	Muutos edelliseen vuoteen %
2004	5 807 356	5,8	48 395	2,4
2005	5 771 122	-0,6	49 326	1,9
2006	5 733 535	-0,6	49 857	1,1
2007	6 112 327	6,6	52 242	4,8
2008	6 206 025	1,5	55 411	6,1
2009	6 414 932	3,4	56 769	2,5

Palkkoihin, palkkioihin ja niiden sivukuluihin kuuluu seuraavat erät:

- virkasuhdepalkat
- työsuhdepalkat
- muut palkat ja palkkiot
- lomapalkkavelan muutos
- sosiaalityrvamaksut
- eläkemaksut
- tapaturmamaksut
- lomapalkkavelan sivukulujen muutos