

HENKILÖSTÖTILINPÄÄTÖS 2010

SISÄLLYSLUETTELO

1. Johdanto	4
2. Tehokas TUKES	4
Henkilöstö	4
Keski-ikä	5
Vaihtuvuus	6
Työaika	6
3. Osaava ja oppiva TUKES	7
Osaaminen ja sen kehittyminen	7
Koulutus ja sen kustannukset	8
4. Hyvinvoiva TUKES	9
Sairauspoissaolot	9
Työterveyshuollon kustannukset	10
Virkistystoiminnan menot	10
Palkkausasiat	11
Työhyvinvointi	12
5. TILASTOT	14
Henkilötyövuodet (HTV)	14
Henkilöstön määrä vuoden lopussa	14
Naisten ja miesten lukumäärä sekä suhteelliset osuudet vuoden lopussa	14
Naisten ja miesten lukumäärät sekä suhteelliset osuudet yksiköittäin	15
Vakinaisessa ja määräaikaisessa palvelussuhteessa vuoden lopussa	15
Ikärakenne yksiköittäin	16
Keski-ikä	16
Johto, ryhmänvetäjät ja muu henkilöstö sukupuolen mukaan	16
Vaativuusluokkien tarkistukset	17
Saldoylijäämä , harmaat työtunnit	17
Henkilöstön koulutustaso	18
Työnantajan kustantama koulutus koulutuspäivinä	18
Henkilöstökoulutukseen osallistuminen sukupuolen mukaan	18
Osallistuminen koulutukseen yksiköittäin	19
Koulutuspäivien jakautuminen sukupuolen mukaan	19
Sairauspoissaolot, sisältää työtaturmat	19
Sairauspoissaolot yksiköittäin	20
Sairauspäivien jakautuminen keston mukaan	20
Sairaustapausten jakautuminen keston mukaan	20
Sairaustapaukset yksiköittäin	21
Vaihtuvuus	21

Henkilöstöpalvelujen kulut.....	22
Henkilökohtaisen palkan suhteellinen osuus tehtäväpalkasta palkkaryhmittäin	22
Henkilöstömäärä ja keskipalkka palkkaryhmittäin 31.12.2010	23
Henkilöstön jakautuminen vaativuusluokkiin.....	23
Palkat ja palkkiot sivukuluineen.....	24

TURVATEKNIIKAN KESKUS

Helsinki 30.4.2010

HENKILÖTILINPÄÄTÖS 2010

1. Johdanto

Henkilöstötilinpäätös kuvaa henkilöstövoimavaroja ja niissä kauden aikana tapahtuneita muutoksia. Mukana on henkilöstön määrään ja rakenteeseen liittyvää tarkastelua sekä tietoja henkilöstön osaamisesta, terveydentilasta ja hyvinvoinnista. Taulukot ja tunnusluvut on säilytetty entisellään, jotta vertailukelpoisuus edellisiin vuosiin säilyisi.

Henkilöstötilinpäätöksen rakenne vastaa henkilöstöstrategian jaotusta: Tehokas TUKES - Osaava ja Oppiva TUKES - Hyvinvoiva TUKES.

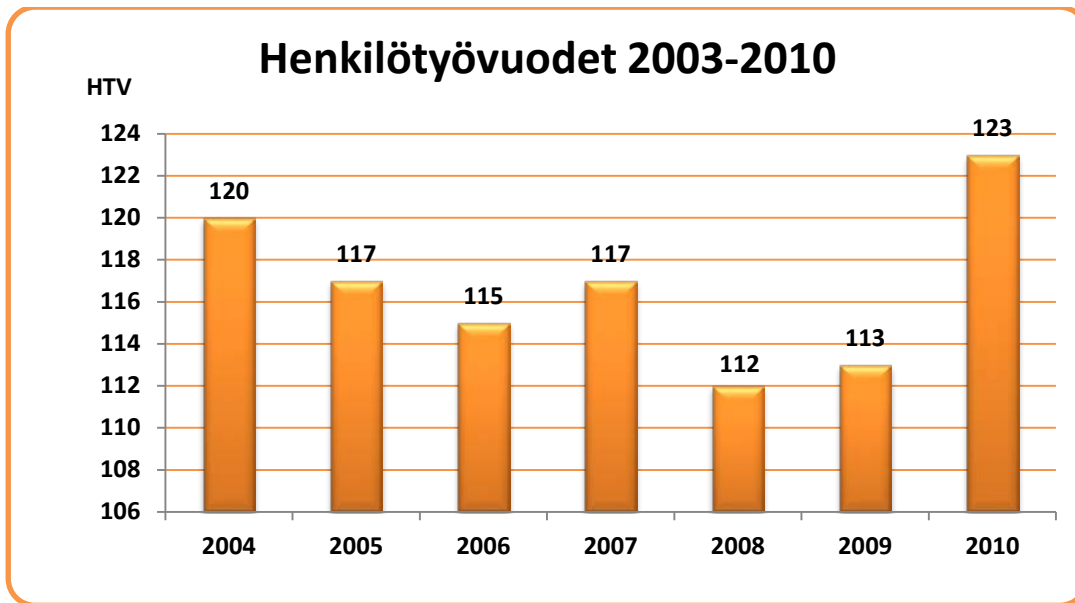
Henkilöstötilinpäätös perustuu pääosin Fortime -henkilöstötietojärjestelmän ja Työnantajan henkilöstötietojärjestelmä Tahtin tietoihin. Lisäksi on hyödynnetty taloushallinnon tietojärjestelmiä, koulutusrekisterin tietoja sekä työterveyshuollon raportteja.

2. Tehokas TUKES

Henkilöstö

Vuosi 2010 oli Turvatekniikan keskuksen muutosten vuosi. Vuoden alussa tuli Tukesin palvelukseen Kuluttajavirastosta 13 henkilöä kuluttajaturvallisuusyksikköön. Elokuun ensimmäinen päivä siirtyi Tukesin Helsingin toimipisteestä alueellistamisen vuoksi Tampereen toimipisteeseen 31 henkilöä. Vuoden 2008 alueellistamispäätöksen mukaan Tampereelle siirrettiin Helsingistä 53 virkaa.

Tukesin henkilöstömäärä vuoden 2010 lopussa oli 135 henkilöä (120 vuonna 2009). Miehiä vuoden lopussa oli 47,4 % (52,5 % vuonna 2009) ja naisia 52,6 % (47,5 % vuonna 2009). Vuoden 2010 aikana Tukesissa työskenteli yhteensä 158 (137 vuonna 2009) henkilöä. Henkilötyövuosia kertyi yhteensä 123 (113 vuonna 2009).

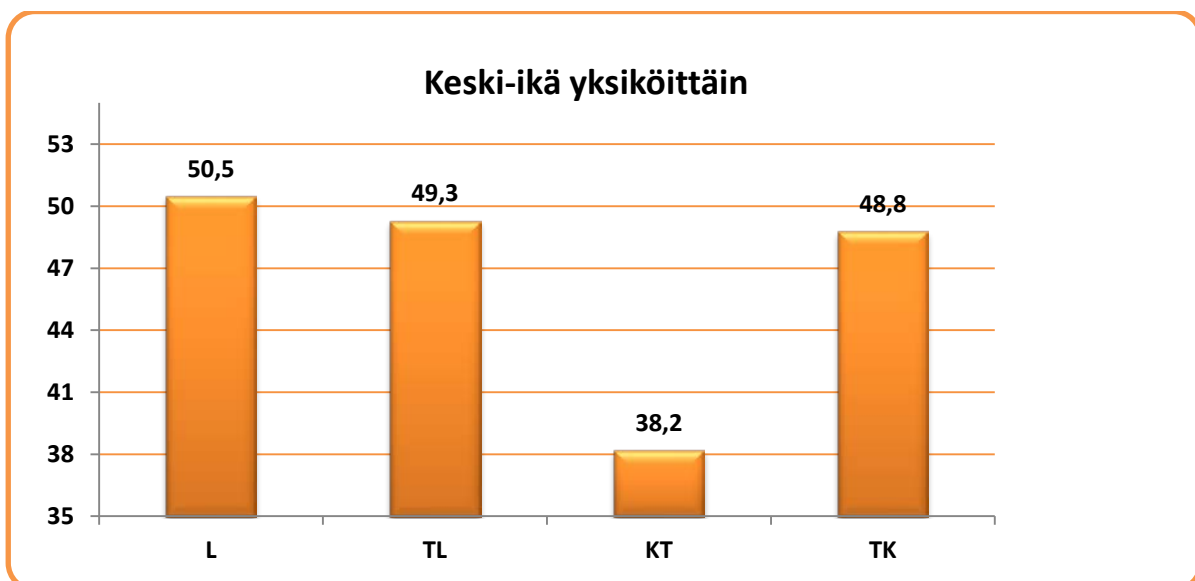


Kuvio 1. Henkilötyövuodet

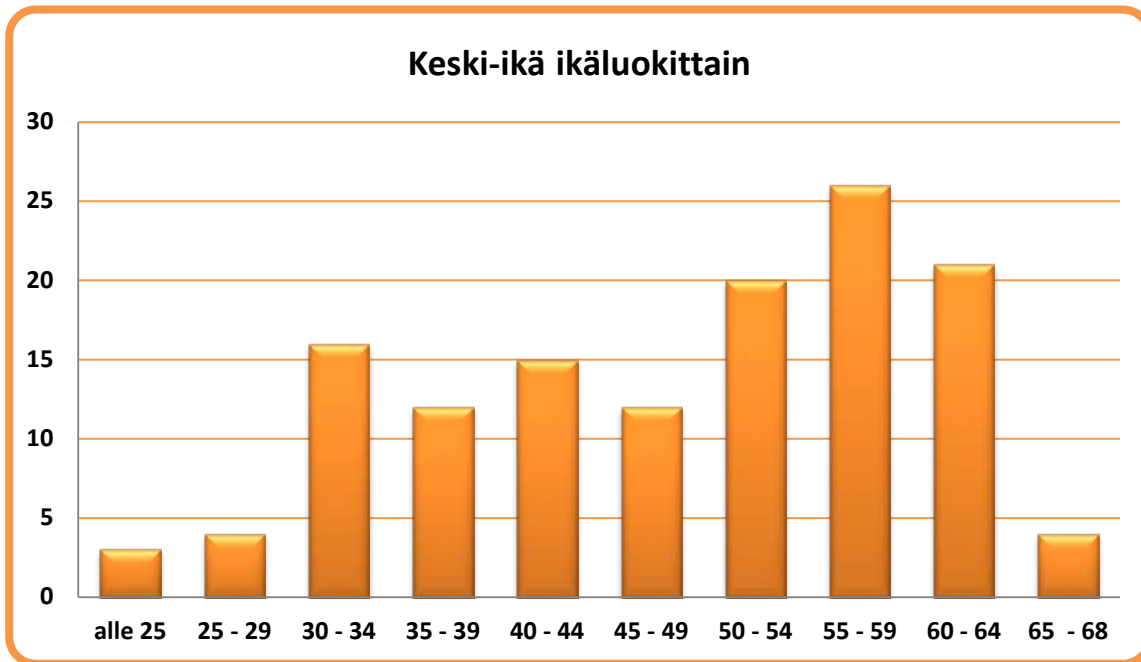
Vuoden lopussa virkasuhteisia henkilöitä oli 130, joista osa-aikaisia 10. Työsuhteisia henkilöitä oli 5, joista osa-aikaisia 3. Henkilöstöstä kokoaikaisena työskenteli vuoden lopussa 90,1 %. Määräaikaisia henkilöitä vuoden lopussa oli 16, mikä on 12 % henkilöstöstä.

Keski-ikä

Tukesin henkilöstön keski-ikä on 49 vuotta. Naisten keski-ikä on 46 vuotta ja miesten vastaavasti 52 vuotta. Suurimmat ikäluokat olivat 55—64 vuotiaat (47 henkilöä) sekä 45—54 vuotiaat (32 henkilöä). Tilasto ei sisällä tuntipalkkaisia henkilöitä (kolme henkilöä).



Kuvio 2. Keski-ikä yksiköittäin



Kuvio 3 Henkilöstö ikäluokittain

Vaihtuvuus

Vuoden 2010 aikana Tukesiin rekrytoitiin 24 henkilöä mukaan luettuna määräaikaiset sekä kesätyöntekijät. Vakituiseen palvelussuhteeseen nimitettiin seitsemän henkilöä. Eläkkeelle jäi vuoden aikana viisi tukeslaista. Toisen työnantajan palvelukseen (lähtövaihtuvuus) siirtyi neljä henkilöä. Luonnollinen poistuma eli toisen työnantajan palvelukseen ja eläkkeelle siirtyneiden henkilöiden määrä oli yhdeksän henkilöä.

Työaika

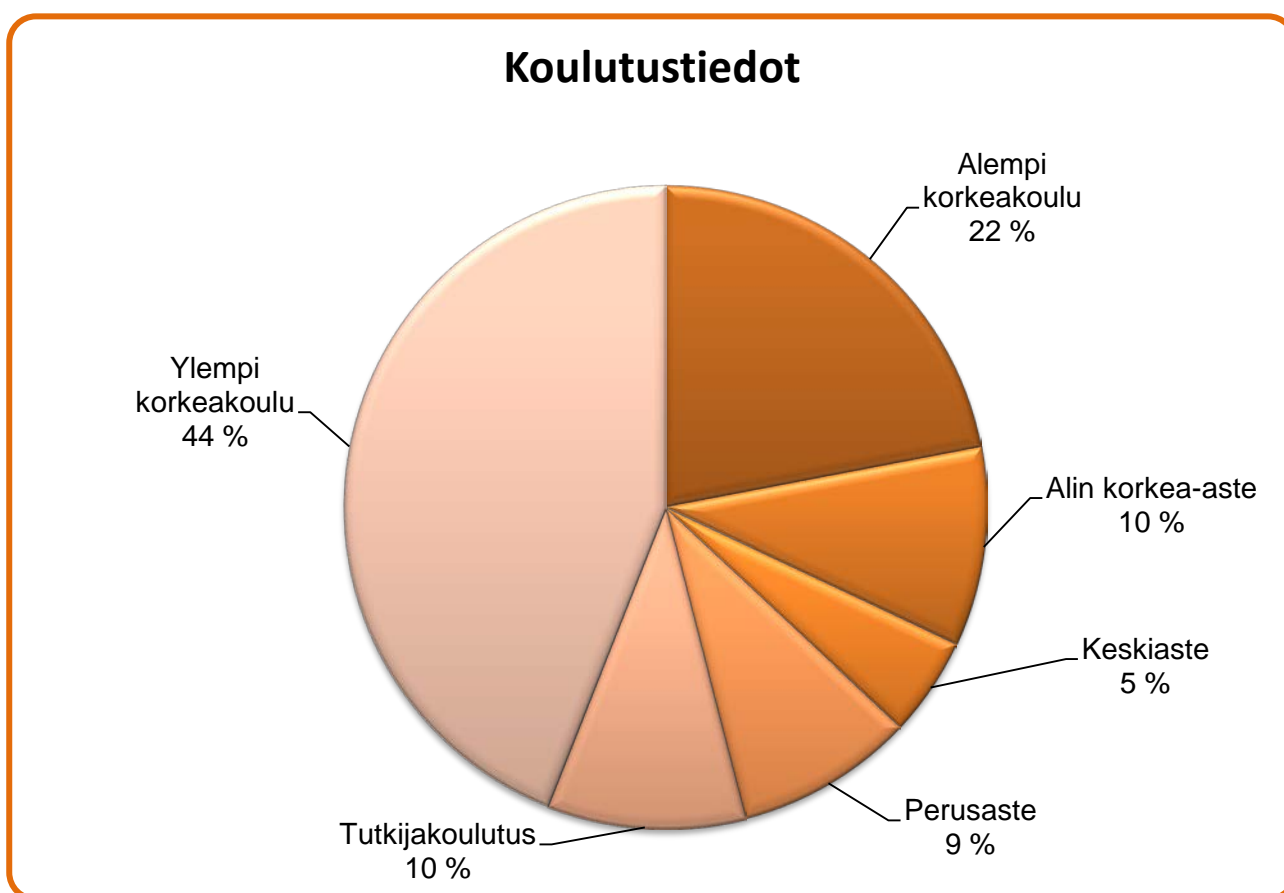
Säännöllinen vuosityöaika työpäivinä vuonna 2010 oli 253 päivää.

Saldoylijäämiä (ns. harmaita työtunteja), joita ei korvata rahana, ylityövapaana eikä saldovapaana, kertyi kaiken kaikkiaan 124 päivää eli noin 1 päivä henkilötyövuotta kohti. Saldoylijäämä on 62 % edellisen vuoden saldoylijäämästä. Tavoitteena on, ettei saldoylijäämää olisi yhtään.

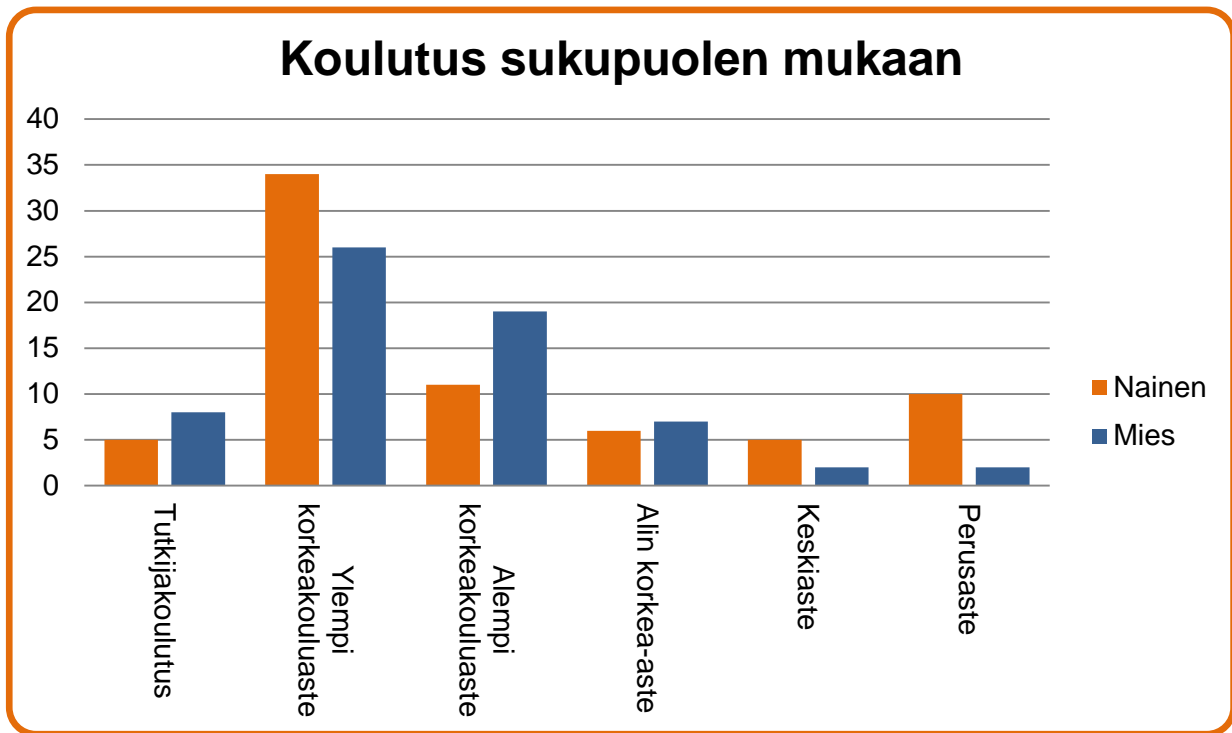
3. Osaava ja oppiva TUKES

Osaaminen ja sen kehittyminen

Henkilöstön koulutusjakauma ei ole muuttunut merkittävästi edellisistä vuosista. Tutkijakoulutuksen suorittaneita oli 10 % kuten myös edellisenä vuonna. Henkilöstä 76 % (75 % vuonna 2009) oli suorittanut korkeakoulututkinnon joko tieteellisessä korkeakoulussa tai ammattikorkeakoulussa. Alimman korkea-asteen ja keskiasteen tutkinnon suorittaneisiin (15 %) kuuluvat mm. merkonomit, merkantit sekä teknikot. Perusasteen tutkinnon suorittaneisiin kuuluu myös henkilöt, joiden tutkintotietoja ei ollut saatavilla (10 henkilöä).



Kuvio 4. Koulutusaste



Kuvio 5. Koulutusaste sukupuolen mukaan.

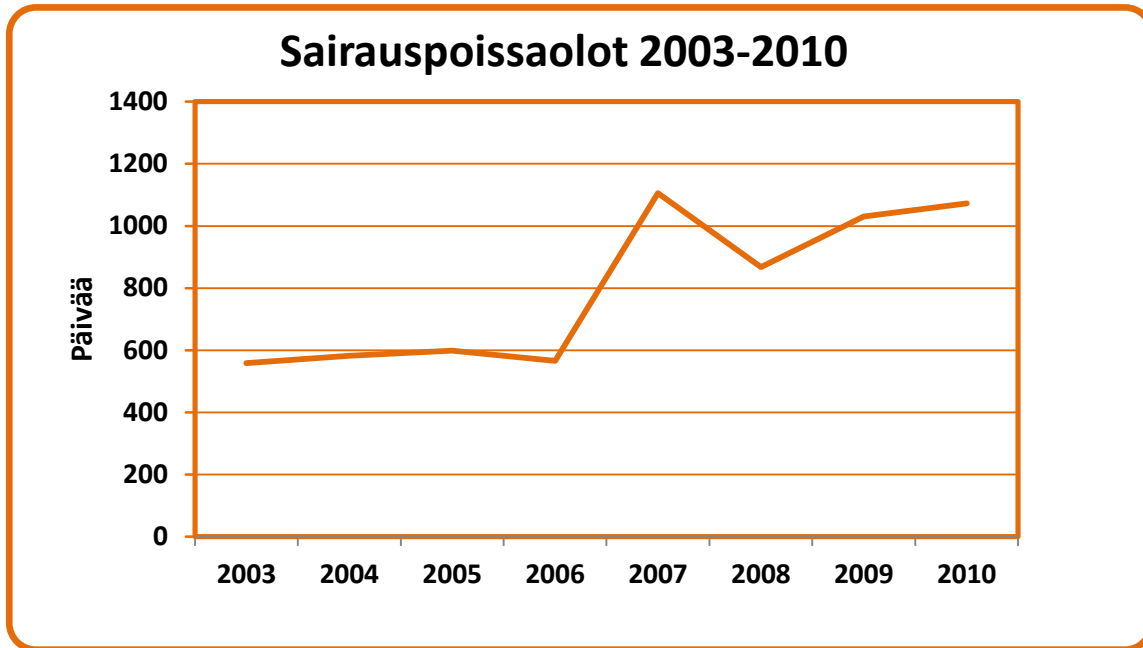
Koulutus ja sen kustannukset

Työnantajan kustantamaan koulutukseen osallistui vuoden aikana 111 tukeslaista (vuoden aikana työskenteli Tukesissa 158 henkilöä). Koulutuspäiviä kertyi yhteensä 1028. Koulutukseen osallistuneet käyttivät keskimäärin 9,2 päivää osaamisensa kehittämiseen. Eniten koulutuspäiviä käytettiin kielikoulutukseen (292 päivää) sekä ammattikoulutukseen (211 päivää). Ammattikoulutus sisältää turvallisuusteknillisen, taloudellisen, normatiivisen ja hallinnollisen sekä johtamiskoulutuksen. Kolmanneksi eniten (206 päivää) käytettiin projektiosaamisen, hankintaosaamisen, toimintaympäristön tuntemuksen ja ammattiyhdistyksen koulutukseen (muu koulutus). IT-osaamisen kehittämiseen käytettiin 102 koulutuspäivää (45 päivää vuonna 2009). Miehet olivat tänäkin vuonna naisia aktiivisempia osaamisensa kehittämisessä. Naisista 68 % osallistui koulutukseen, kun taas miesten vastaava osuus oli 73 %. Koulutukseen käytettiin noin 9 koulutuspäivää henkilötyövuotta kohden eli noin 4 % työajasta.

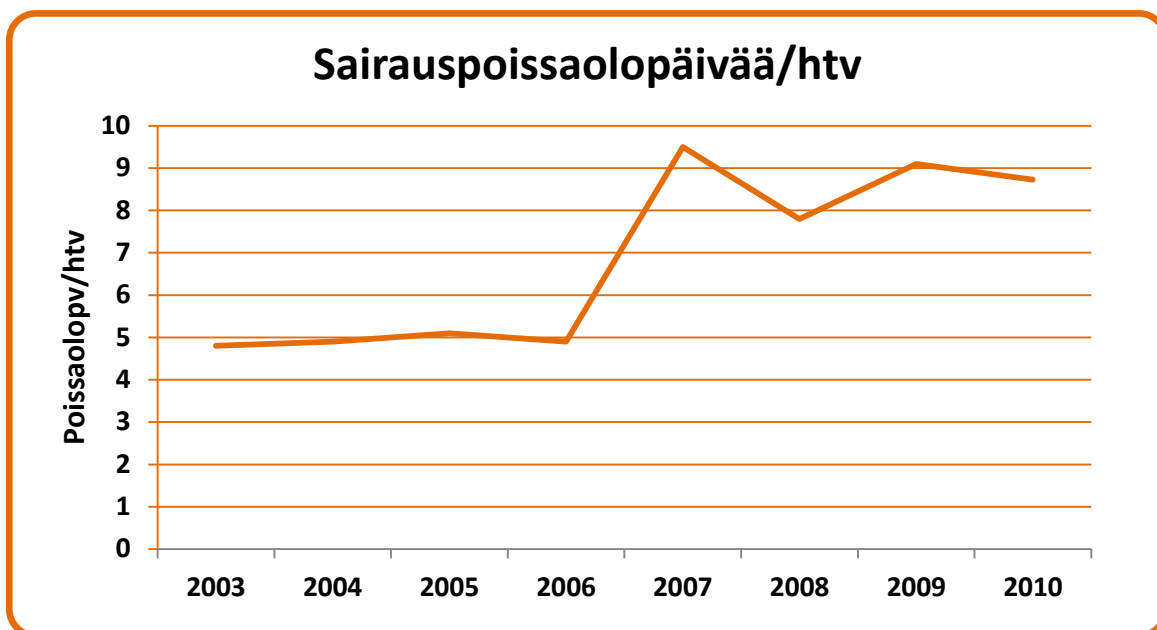
4. Hyvinvoiva TUKES

Sairauspoissaolot

Sairauspäiviä vuonna 2010 oli yhteensä 1073. Sairauspäivien määrä on pysynyt suurin piirtein samana edelliseen vuoteen verrattuna (1030). Sairaustapauksia oli 162, joista lyhyitä 1—3 päivää kestäviä poissaoloja oli 135 tapausta.

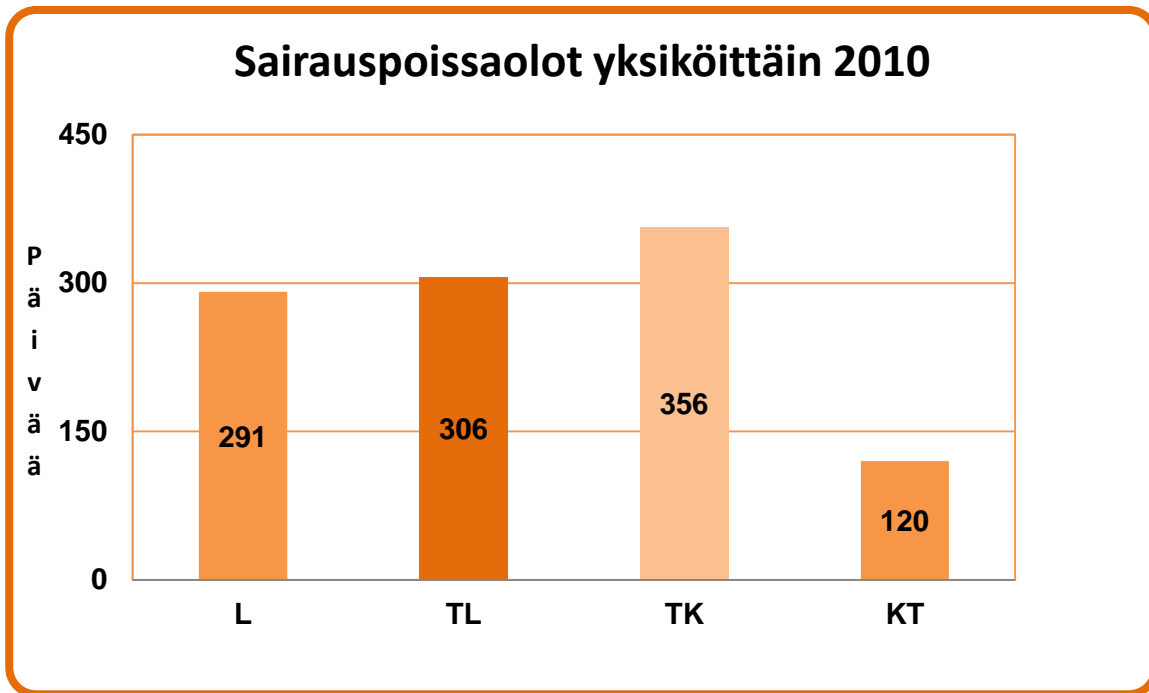


Kuvio 6. Sairauspoissaolot



Kuvio 7. Sairauspoissaolopäivät henkilötöyvuosittain

Pitkät yli kymmenen päivää kestäneet sairauspoissaolot kasvoivat vuoteen 2009 verrattuna. Myös lyhyiden alle kolme päivää kestäneiden sairauspoissaolopäivien määrä kasvoi hieman, mutta pysyi kuitenkin edellisten vuosien tasolla.



Kuvio 9. Sairauspoissaolopäivät yksiköittäin

Sairauspäiviä sairaana ollutta henkilöä kohti oli 15 päivää. Luku on hieman suurempi kuin edellisenä vuonna (12 päivää vuonna 2009). Terveinä koko vuoden henkilöstöstä oli 53 % (35 % vuonna 2009). Sairaustapaukset kestivät keskimäärin seitsemän päivää (vuonna 2009 kuusi päivää).

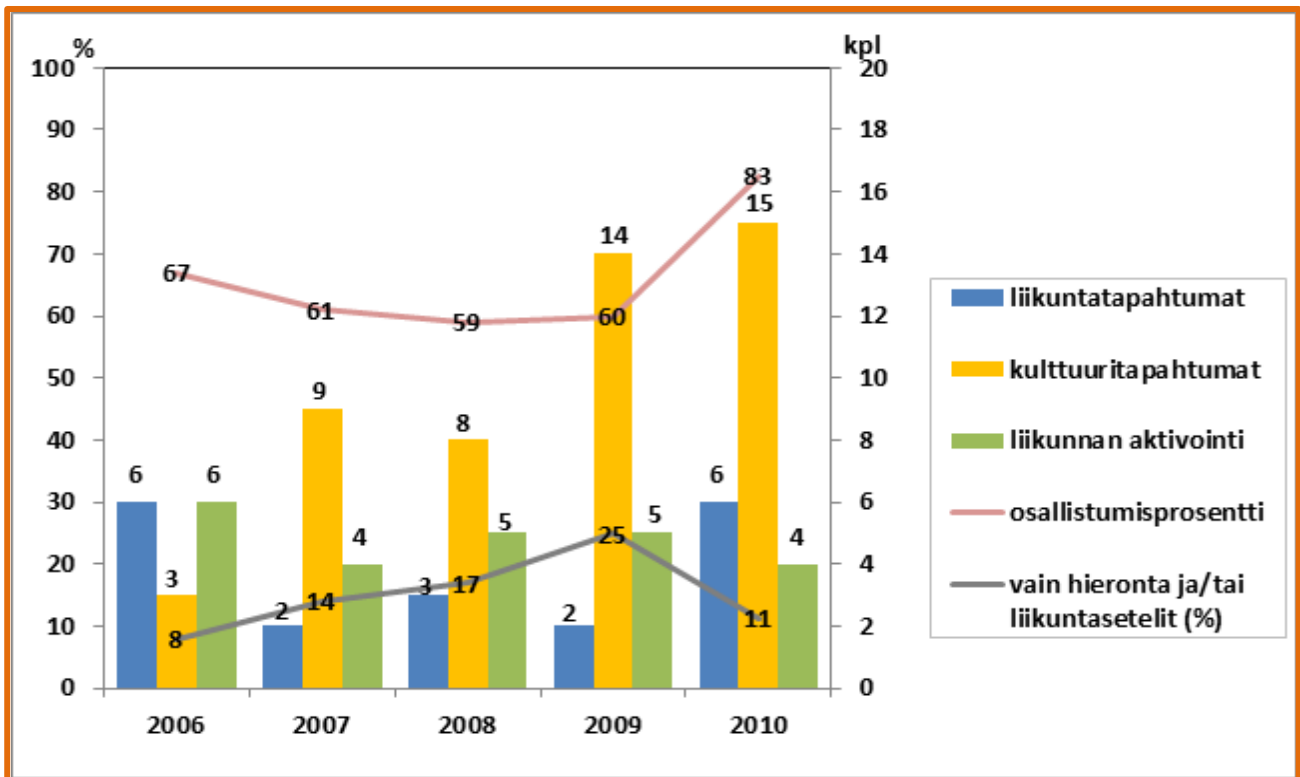
Työterveyshuollon kustannukset

Työterveyshuollon menot olivat noin 100 000 euroa (81 000 euroa vuonna 2009), mikä on noin 813 euroa (717 euroa vuonna 2009) henkilötyövuotta kohti. Menosta ei ole vähennetty työterveyshuollon kustannuksista saatavaa Kelan korvausta. Tukes hankkii työterveyshuollon palvelut Suomen Terveystalo Oy:ltä. Terveyspalveluihin kuuluu sairaanhoito ja ennaltaehkäisevä työterveyshuolto.

Virkistystoiminnan menot

Virkistystoiminnan menot olivat yhteensä noin 23 000 euroa (10 000 euroa vuonna 2009), joka on noin 188 euroa (93 euroa vuonna 2009) henkilötyövuotta kohti. Virkistystoiminta sisältää panostukset liikuntaan ja kulttuuriin. Virkistystoimintaa järjestää pääasiallisesti hyvinvointiryhmä

Hyvis. Liikuntaseteleitä otti 75 tukeslaista ja niitä jaettiin 312 nippua. Hierontaan osallistui 33 henkilöä. Liikunnan aktivoimiseksi vuoden aikana järjestettiin mm. kävelykampanja, keppijumppaa, taukojumppakoulutusta, bailatinoa sekä pilatesohjausta. Lisäksi järjestettiin teatteri-, ooppera- ja näyttelykäyntejä, sekä erilaisia kädentaitokursseja.



Kuva 9. Hyvinvointiryhmän järjestämien tapahtumien lukumäärät sekä osallistumisprosentti vuosina 2006—2010.

Palkkausasiat

Tukesin maksamat palkat ja palkkiot sivukuluineen olivat noin 7,3 miljoonaa euroa, joka on noin 59 300 euroa henkilötyövuotta kohti. Lisäys edelliseen vuoteen verrattuna on noin 1,5 prosenttia.

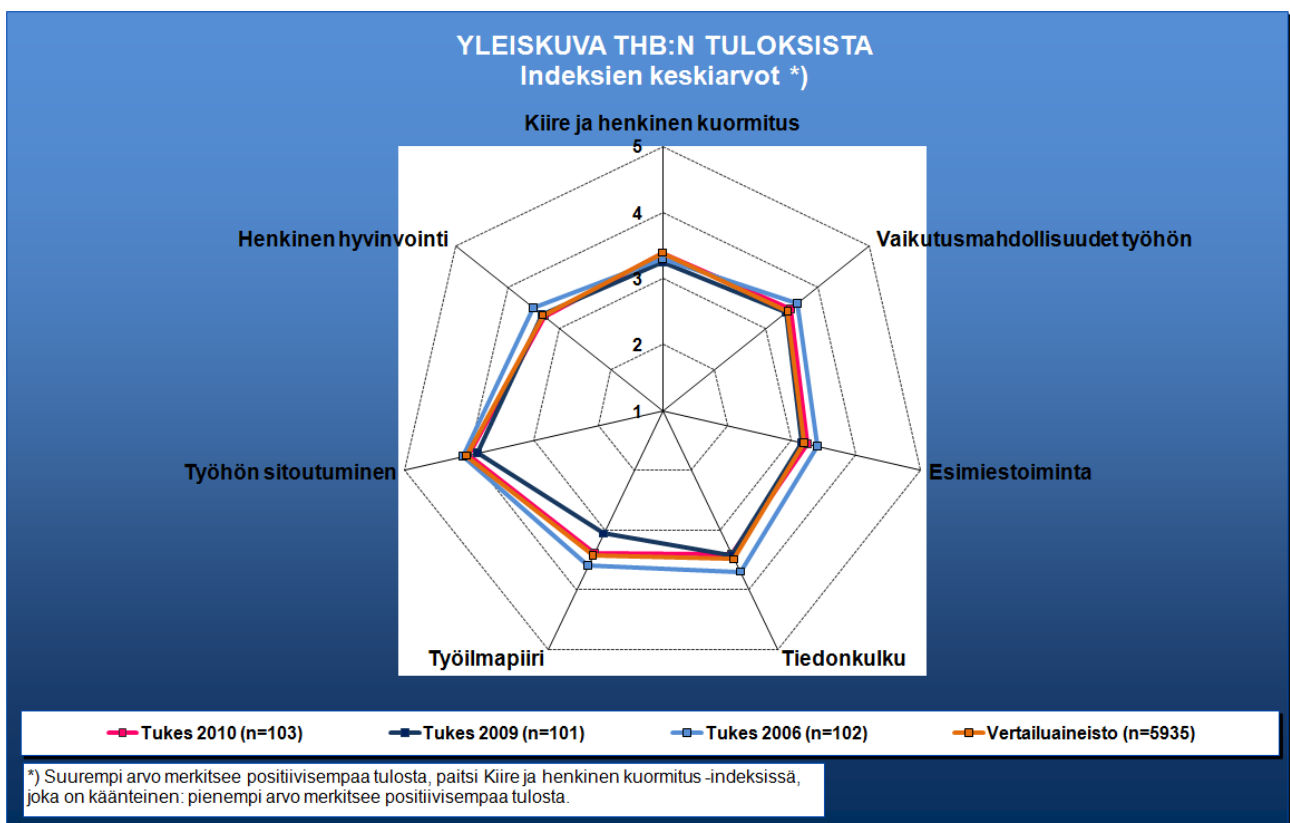
Helmikuun alussa 2010 palkkoja korotettiin 0,2 prosentin suuruisella samapalkkaerällä (tasa-arvoerä) vaativuusluokissa 106—109. Yleiskorotus 0,55 prosenttia maksettiin 1.3.2010. Palkkoja korotettiin suoritusarvioinnin perusteella 1.6.2010 (14 henkilöä) ja 0,43 prosentin määräisellä virastoerällä 1.9.2010.

Tulostavoitteiden saavuttamisen vuoksi Tukes maksoi joulukuussa henkilöstölle tulospalkkiota. Tukesin johtamisjärjestelmän mukaiset tulos- ja kehityskeskustelut on käyty koko henkilökunnan kanssa.

Työhyvinvointi

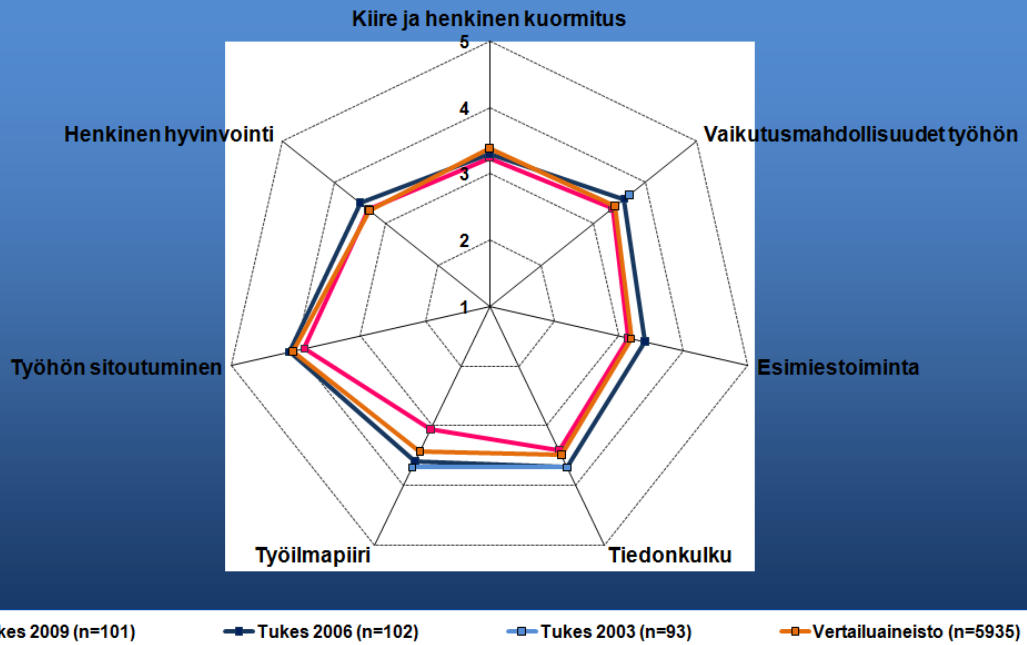
Suomen Terveystalo Oy toteutti lokakuussa 2010 Tukesissa työhyvinvointikyselyn, jossa selvitettiin organisaation toimintaa työyhteisönä. Vastaavanlainen kysely on tehty vuosina 2003, 2006 ja 2009. Kyselyn vastausprosentti oli 84 % (103/123).

Esimiehen antama palaute työssä onnistumisessa, oman työn tehtävien ja tavoitteiden tunteminen sekä työterveyshuollon hyvä toiminta koettiin vahvuudeksi ja voimavaraksi. Tutkimuksen mukaan työpaikan johto oli aiempaa kiinnostuneempi henkilöstön terveydestä ja hyvinvoinnista sekä työilmapiiri oli parantunut edellisestä vuodesta. Tärkeimmiksi kehittämiskohteiksi nousi kyselyssä oman työryhmän ja koko organisaation tehtävien ja tavoitteiden tunteminen, luottamuksen lisääminen johdon päätöksiin tulevaisuuden suhteen sekä arkipäivän tehtävistä selviytymisen vahvistaminen.



Kuva 10. Työilmapiirikyselyn tulokset 2010

YLEISKUVA THB:N TULOKSISTA
Indeksien keskiarvot *)



*) Suurempi arvo merkitsee positiivisempaa tulosta, paitsi Kiire ja henkinen kuormitus -indeksissä, joka on käänteinen: pienempi arvo merkitsee positiivisempaa tulosta.

Kuva 11. Työilmapiirikyselyn tulokset 2009

5. TILASTOT

Henkilötyövuodet (HTV)

Vuosi / yksikkö	2006	2007	2008	2009	2010
Laitosvalvonta	43	42	41	39	38
Tuote- ja laitteistovalvonta	41	45	43	42	43
Tuki- ja kehityspalvelut*	31	30	28	32	30
Kuluttajaturvallisuus	-	-	-	-	12
Yhteensä	115	117	112	112	123

Tuki- ja kehityspalvelut sisältää ylijohajan ja viestinnän

Henkilöstön määrä vuoden lopussa

Vuosi / yksikkö	2006	2007	2008	2009	2010
Laitosvalvonta	43	45	43	42	43
Tuote- ja laitteistovalvonta	45	45	43	46	44
Tuki- ja kehityspalvelut	33	30	27	32	33
Kuluttajaturvallisuus	-	-	-	-	15
Yhteensä	121	120	113	120	135

Vuoden 2010 aikana Tukesissa työskenteli yhteensä 158 henkilöä (137 henkilöä vuonna 2009).

Naisten ja miesten lukumäärä sekä suhteelliset osuudet vuoden lopussa

Vuodet	Naiset	%	Miehet	%
2006	53	44	68	56
2007	54	45	66	55
2008	55	49	58	51
2009	58	48	62	52
2010	71	53	64	47
Valtio 2010	42155	48,8	44228	51,2

Naisten ja miesten lukumäärät sekä suhteelliset osuudet yksiköittäin

Yksikkö / sukupuoli	Naiset	%	Miehet	%
Laitosvalvonta	19	27	24	37
Tuote- ja laitteistovalvonta	18	26	26	40
Tuki- ja kehityspalvelut	24	34	9	14
Kuluttajaturvallisuus	9	13	6	9
Yhteensä	70	100	65	100

Vakinaisessa ja määräaikaisessa palvelussuhteessa vuoden lopussa

Palvelussuhde	2007	2008	2009	2010
Virkasuhteiset:				
· vakinaiset	111	106	107	118
· määräaikaiset	5	5	10	12
Virkasuhteiset yhteensä	116	111	117	130
Työsuhteiset				
· vakinaiset	1	1	1	1
· määräaikaiset	3	1	2	4
Työsuhteiset yhteensä	4	2	3	5
Vakinaiset ja määräaikaiset yhteensä	120	113	120	135
Vakinaiset %	93	95	90	88
Määräaikaiset %	7	5	10	12
Yhteensä %	100	100	100	100

Ikärakenne yksiköittäin

Ikä	Laitosvalvonta	Tuote- ja laitteistovalvonta	Kuluttaja-turvallisuus	Tuki- ja kehityspalvelut	Yhteensä
alle 25	2	0	0	1	3
25 - 29	1	1	1	1	4
30 - 34	3	5	6	2	16
35 - 39	3	3	3	3	12
40 - 44	2	6	1	6	15
45 - 49	5	4	0	3	12
50 - 54	6	9	0	5	20
55 - 59	10	9	1	6	26
60 - 64	11	5	1	4	21
65 - 68	0	2	0	2	4
Yhteensä	43	44	13	33	133
Keski-ikä	51	49	38	49	49

Keski-ikä

	2006	2007	2008	2009	2010	Valtio 2010
Keski-ikä vuotta	49	50	51	50	49	

Johto, ryhmänvetäjät ja muu henkilöstö sukupuolen mukaan

	Naiset		Miehet		Yhteensä	
	lkm	%	lkm	%	lkm	%
Johto	2	3	3	5	5	4
Ryhmänvetäjät	3	4	10	16	13	10
Muu henkilöstö	66	93	51	80	117	87
Yhteensä	71	100	64	100	135	100

Vaativuusluokkien tarkistukset

Vuosi	Naiset	%	Miehet	%	Yhteensä	%
2004	2	4	7	10	9	8
2005	6	13	4	7	10	9
2006	2	4	1	2	3	3
2007	3	6	1	2	4	4
2008	8	16	7	13	15	15
2009	4	10	1	2	5	5
2010	3	7	7	13	10	10
Yhteensä	28		28		56	

Vaativuusluokissa vuoden 2010 lopussa oli 101 tukealaista; 46 naista ja 55 miestä.

Saldoylijäämä , harmaat työtunnit

	2009		2010	
	päivää	pv/htv	päivää	pv/htv
Laitosvalvonta	59	1,5	10	0,3
Tuote- ja laitteistovalvonta	17	0,4	3	0,1
Tuki- ja kehityspalvelut	125	4	64	2,1
Kuluttajaturvallisuus			3	0,3
Yhteensä	201	1,8	80	0,7

Säännöllisen työajan ylittävä työaika, mitä ei ole korvattu rahana, ylityövapaana eikä saldovapaana.

Henkilöstön koulutustaso

	tohtori liseniaatti	diplomi- insinööri	insinööri (AMK tai opisto)	muu korkea- koulu	ammatti- korkea- koulu	opisto tai keskiaste	perusaste	yhteensä
2006	7	31	24	19	8	25	7	121
2007	7	34	22	14	8	28	7	120
2008	8	35	20	11	8	25	6	113
2009	12	34	23	16	5	26	4	120
2010	13	37	21	25	7	20	12	135

Työnantajan kustantama koulutus koulutuspäivinä

	2005	2006	2007	2008	2009	2010
Ammattikoulutus *	237	381	311	166	255	211
Kielikoulutus	335	313	330	333	318	292
IT -osaaminen	96	62	139	308	45	102
Viestintäosaaminen	20	20	22	11	53	17
Laatuosaaminen	118	75	9	4	11	
Muu koulutus**	52	27	9	45	120	206
Tukes -päivät					208	200
Yhteensä	858	878	820	867	1010	1028

* sisältää turvallisuusteknillisen, taloudellisen, normatiivisen ja hallinnollisen koulutuksen sekä johtamiskoulutuksen.

** sisältää projektiosaamisen, hankintaosaamisen, toimintaympäristön tuntemuksen, ammattiyhdistyskoulutuksen ja muun koulutuksen (ensiapukoulutus).

Henkilöstökoulutukseen osallistuminen sukupuolen mukaan

Koulutukseen osallistui	Naiset	%	Miehet	%	Yhteensä	%
	57	68	54	73	111	70

Tukesissa työskenteli vuoden 2010 aikana yhteensä 158 henkilöä..

Osallistuminen koulutukseen yksiköittäin

Yksikkö	Osallistumis- % yksikön henkilöistä	Koulutuspäiviä	Koulutuspäiviä/ osall. henkilö
Laitosvalvonta	(35/38) 92 %	316	9
Tuote- ja laitteistovalvonta	(37/43) 86 %	267	7,2
Tuki- ja kehityspalvelut sekä viestintä	(26/30) 87 %	163	6,3
Kuluttajaturvallisuus	(13/12) 100 %	82	6,3
Keskiarvo	(111/123) 90 %	828	7,5
Tukes-päivät	200	1028	9,2

Koulutuspäivien jakautuminen sukupuolen mukaan

Koulutuspäiviä	Naiset		Miehet		Yhteensä
	Päivää	%	Päivää	%	Päivää
	439	53 %	389	47 %	828

Sairauspoissaolot, sisältää työtapaturmat

Vuosi	Sairauspoissaolot päivää	Sairauspäivää HTV:tä kohden	Valtio Sairauspäivää/HTV
2003	559	4,8	8,7
2004	582	4,8	8,8
2005	599	5,1	8,8
2006	566	4,9	
2007	1106	9,5	
2008	868	7,9	9
2009	1030	9,1	8,6
2010	1073	8,7	

Sairauspoissaolot yksiköittäin

	Sairauspäivät			Sairauspäivät/yksikön HTV		
	2008	2009	2010	2008	2009	2010
Laitosvalvonta	414	422	291	10,1	10,8	7,7
Tuote- ja laitteistovalvonta	342	417	306	8	9,9	7,1
Tuki- ja kehityspalvelut	112	191	356	4	6	11,9
Kuluttajaturvallisuus			120			10
Yhteensä	868	1030	1073	7,8	9,1	8,7

Sairauspäivien jakautuminen keston mukaan

Sairausajan kesto	2009		2010	
	Päivää	%	Päivää	%
1	60	6	60	6
2—3	157	15	184	17
4—10	137	13	110	10
yli 10	676	66	719	67
Yhteensä	868	100	1030	100

Sairaustapausten jakautuminen keston mukaan

Sairausajan kesto	2009		2010	
	Tapausta	%	Tapausta	%
1	60	37	60	37
2—3	66	41	75	46
4—10	24	15	16	10
yli 10	13	8	11	7
Yhteensä	185	100	162	100

Sairaustapaukset yksiköittäin

Yksikkö	Sairaustapausten lukumäärä		Sairaustapausta/yksikön HTV	
	2009	2010	2009	2010
Laitosvalvonta	45	38	1,2	1,0
Tuote- ja laitteistovalvonta	75	81	1,8	1,9
Tuki- ja kehityspalvelut	43	21	1,3	0,7
Kuluttajaturvallisuus		22		1,8
Yhteensä	163	162	1,4	1,3

Vaihtuvuus

Lähtövaihtuvuudella tarkoitetaan toisen palvelukseen siirtyneitä.

Kokonaispoistumalla (luonnollinen poistuma) tarkoitetaan toisen palvelukseen ja eläkkeelle siirtyneitä sekä kuolleita. Lukuun sisältyy myös määräaikaisten palvelussuhteen päättymisestä johtuva palveluksesta eroaminen.

Tulovaihtuvuudella tarkoitetaan vuoden aikana Tukesiin tulleita. Mukana ei ole alle 6 kuukautta kestäneet palvelussuhteet.

Vaihtuvuusluvuissa ei oteta huomioon alle 3 kuukauden pituisia palvelussuhteista.

Vuosi	2005	2006	2007	2008	2009	2010
Lähtövaihtuvuus	5	3	4	6	3	4
Lähtövaihtuvuus hlöä/htv %	4,1	2,5	3,4	5,4	2,6	3,2
Kokonaispoistuma	15	8	6	13	15	12
Kokonaispoistuma hlöä/htv %	12	6,7	5,1	11,6	13,3	9,8
Eläkkeelle siirtyneet	1	1	0	4	3	5
Eläkkeelle siirtyneet/htv %	0,8	0,9	0	3,6	2,6	4,1
Tulovaihtuvuus	7	6	8	7	15	24
Tulovaihtuvuus/htv %	5,7	5,7	6,8	6,3	13,3	19,5

Henkilöstöpalvelujen kulut

	2005	2006	2007	2008	2009	2010
Koulutuspalvelut	256 524	241 753	185 579	155 302	178 190	182 735
Työterveyspalvelut	46 747	54 745	65 410	64 048	81 244	100 429
Virkistyspalvelut	5 095	10 694	11 340	7 186	14 352	23 080
Henkilöstöpalvelut yhteensä	308 366	307 192	262 329	226 536	273 786	306 244
	€/htv	€/htv	€/htv	€/htv	€/htv	€/htv
Koulutuspalvelut/htv	2193	2102	1586	1387	1577	1486
Työterveyspalvelut/htv	400	476	559	572	719	816
Virkistyspalvelut/htv	44	93	97	64	127	188
Henkilöstöpalvelut yht./htv	2637	2671	2242	2023	2423	2490

Henkilökohtaisen palkan suhteellinen osuus tehtäväpalkasta palkkaryhmittäin

	102	103	104	105	106	107	108	109	110	111	112	113
2010	*	39	37	*	34	35	34	34	*	43	*	*
2009	*	37	39	*	33	38	36	35	*	43	38	*

* ryhmään kuuluu vähemmän kuin 6 henkilöä

Henkilöstömäärä ja keskipalkka palkkaryhmittäin 31.12.2010

Palkka-ryhmä	Tehtäväpalkka 31.12.2010	Palkka-ryhmässä henkilöitä 31.12.2010	Keskipalkka 31.12.2010	Keskipalkka 31.12.2009	Keskipalkka 31.12.2008
102	1527,86	*	*	*	*
103	1678,33	7	2369	2277	2113
104	1846,97	7	2559	2544	2298
105	2034,78	*	*	*	*
106	2269,69	8	2922	2814	2848
107	2553,92	24	3397	3312	3175
108	2815,44	18	3808	3394	3283
109	3097,74	13	4136	4124	4118
110	3395,03	*	*	*	*
111	3715,14	6	5384	5264	4908
112	4025,15	*	*	5497	5162
113	4438,17	*	*	*	*

* ryhmään kuuluu vähemmän kuin 6 henkilöä; Keskipalkka = aritmeettinen keskiarvo

Henkilöstön jakautuminen vaativuusluokkiin

Vaativuusluokka	Naiset		Miehet		Yhteensä	
	Henkilöä	%	Henkilöä	%	Henkilöä	%
102—105	18	40	3	6	21	21
106—109	21	47	42	76	63	63
110—113	6	13	10	18	16	16
Yhteensä	45	100	55	100	100	100

Palkat ja palkkiot sivukuluineen

Vuosi	Palkat, palkkiot sivukuluineen	Muutos edelliseen vuoteen %	Palkat, palkkiot/HTV	Muutos edelliseen vuoteen %
2005	5 771 122	-0,6	49 326	1,9
2006	5 733 535	-0,6	49 857	1,1
2007	6 112 327	6,6	52 242	4,8
2008	6 206 025	1,5	55 411	6,1
2009	6 414 932	3,4	56 769	2,5
2010	7 353 936	14,6	59 788	5,3

Palkkoihin, palkkioihin ja niiden sivukuluihin kuuluu seuraavat erät:

- virkasuhdepalkat
- työsuhdepalkat
- muut palkat ja palkkiot
- lomapalkkavelan muutos
- sosiaaliturvamaksut
- eläkemaksut
- tapaturmamaksut
- lomapalkkavelan sivukulujen muutos